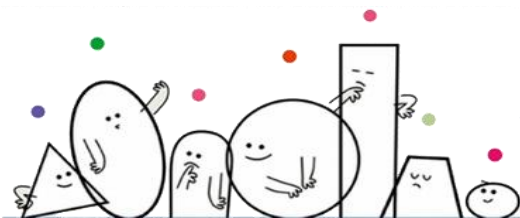




# CENTRE SOCIAL ASSOCIATIF



## RAPPORT D'ASSEMBLEE GENERALE 2019



# RAPPORT MORAL et D'ORIENTATIONS 2019

Bonjour à tous, Madame, Monsieur, chers amis,

## UN ENGAGEMENT HUMAIN

Le CLEP est une association historique à LAVAL qui s'inscrit dans le paysage des organisations sociales et socioculturelles du territoire depuis 1977. Depuis ces quelques 42 ans, notre association a su résister et s'adapter aux changements sociétaux pour poursuivre son projet associatif au service des habitants. Nous sommes très satisfaits d'avoir pu proposer aux Lavallois et plus particulièrement ceux du centre ville un accueil qui permet de comptabiliser sur la saison, 1716 adhérents individuels dont 1228 Lavallois.

Nous sommes une association d'Éducation Populaire. Cette appellation, qui peut paraître un peu ancienne, est encore aujourd'hui d'actualité. Agréé centre social réaffirmé en 2019 par la Caisse d'Allocations familiale de la Mayenne dans le cadre d'une convention pluriannuelle d'objectifs et de moyens, le CLEP s'inscrit pleinement dans le développement d'activités favorisant l'émancipation des individus et la transformation sociale qui sont les principaux fondements de l'Éducation Populaire.

Nous sommes membres de la Fédération des Centres Sociaux 49/53 et là aussi c'est un engagement clair !

Au CLEP, pour l'illustrer notre démarche, nous parlons de pouvoir d'agir, d'inclusion sociale, de solidarité, de lutte contre les inégalités, de développement des réseaux de soutien, de coopération, de bienveillance, de développement de la personne et des groupes.

Ce sont nos valeurs d'association d'Éducation Populaire qui sont au cœur de ces engagements.

## DEVELOPPEMENT

2019 est une année qui propulse le CLEP dans une démarche et un développement important. Les activités proposées qu'elles soient culturelles ou plus orientées sur de l'accompagnement social sont de plus en plus importantes. Le projet social présenté en 2019 est le référentiel de la mise en action de toutes les activités du CLEP.

Tous les acteurs du développement et de la mise en œuvre du projet social du CLEP, qu'ils soient membres bénévoles du Conseil d'Administration ou professionnels ont conscience au quotidien de la confiance et de l'importance qui nous est accordée.

Nos partenaires sont à nos côtés et nous les remercions sincèrement

### DES SOUTIENS INDISPENSABLES :

La Ville de LAVAL soutien notre action de façon conséquente par les aides financières, les mises à disposition de personnels, de locaux, de matériel, la sécurisation de notre cour, la prise en charge des charges de fonctionnement tout au long de l'année. Suite à une perte de subvention et aides de l'Etat nous avons partagé avec les élus notre préoccupation sur les équilibres économiques de l'association pour les années à venir. Nous avons été reçus par Monsieur le Maire et Madame Grandière qui nous ont assuré qu'ils rechercheraient des moyens pour nous soutenir<sup>1</sup>. Je tiens aujourd'hui à adresser mes plus sincères remerciements aux élus de la ville ainsi qu'à tous les services avec lesquels les relations sont des plus cordiales, efficaces et efficientes.

La Caisse d'Allocations familiales de la Mayenne est à nos cotés également au quotidien par le biais du suivi technique de tous nos dossiers et l'apport de prestations de services qui nous permettent financièrement de réussir à développer notre projet social. Tout comme la ville de Laval, la CAF reconnaît le CLEP comme un acteur majeur du développement social. Nous avons aussi fait part de nos inquiétudes quand à la perte de financement et nous avons obtenu une subvention exceptionnelle de 9 639€ en décembre 2019. Merci au conseil d'administration de la Caisse d'Allocations Familiales de la Mayenne et aux personnels pour ce soutien financier.

### UNE EQUIPE PERFORMANTE

Qu'aurait été le CLEP sans son équipe ?

C'est une équipe investie au quotidien qui a su toute cette année 2019 répondre présente. Le départ de notre directeur, Emmanuel CHAUVIN, était annoncé lors de notre dernière assemblée générale. Emmanuel a quitté ses fonctions fin juin. Il a été remplacé par Hervé TERRASSON le 19 août 2019. Ce n'est pas rien pour une équipe de vivre un changement de direction avec une période d'absence où il est nécessaire de rester bien solidaire et cohérent sur les positionnements et les choix à faire. Cela a été le cas ! Je remercie tous les personnels pour leur travail de qualité, leur bienveillance et leur conscience professionnelle dont ils ont fait la preuve toute l'année 2019. Recruté en juin, en provenance d'une autre région de France, Hervé TERRASSON a pris ses fonctions le 19 août 2019. Directeur

---

1

<sup>1</sup> Nous savons aujourd'hui par Madame Grandière qui nous a informé lors du conseil d'administration du 18 février 2020 qu'une subvention exceptionnelle de 8 000€ nous sera attribuée en 2020

expérimenté, il a pu rapidement prendre la mesure du fonctionnement du CLEP et prendre sa place auprès du personnel, de notre Conseil d'Administration et des partenaires, particulièrement les services de la Ville de Laval et les services de la CAF. Hervé nous apporte un regard neuf et des méthodes de travail collaboratives qui responsabilisent et impliquent. Nous le remercions de nous avoir rejoints et nous comptons son expérience pour poursuivre le travail impulsé sur le territoire.

Les activités et animations sont toujours bien remplies, les personnes sont particulièrement motivées chaque semaine pour retrouver leurs groupes et leurs animateurs qui savent dispenser techniquement leur discipline avec une plus-value humaine et bienveillante qui correspond aux valeurs du CLEP. Les effectifs sont en hausse sur les activités socioculturelles et c'est un bon indicateur !

L'accueil de loisirs avec sa forme originale de stage en demi-journée pour les vacances scolaires peut connaître des variations d'effectifs et parfois nous amener à supprimer certains stages. Nous nous interrogeons sur les raisons de ces fluctuations. Nous renforcerons en 2020 notre communication et nous pourrions évaluer la pertinence de poursuivre notre accueil de loisirs sous cette forme. Je remercie tous les animateurs sous contrat de vacances scolaires pour l'attention qu'ils ont et le sérieux de leur travail auprès des enfants et des jeunes.

La ludothèque fonctionne remarquablement bien avec des accueils sur place, des prêts de jeux et nous sommes persuadés qu'il faut développer de nouveaux projets à la fois sur des accueils au CLEP mais aussi à l'extérieur. Nous sommes en cours d'étude pour développer des prestations d'accueil pour fêter les anniversaires à la ludothèque et créer des animations hors les murs sur des espaces publics et pourquoi pas dans des espaces privés commerçants. A nouveau, l'équipe de la ludothèque avec Evelyne et Agathe sous la responsabilité de Pascal notre animateur/coordonnateur saura comment mettre en œuvre ces orientations.

### DES PROJETS EN PERSPECTIVES

CLEP 2.0 : Nous sommes convaincus de la fracture sociale que provoque la numérisation de la société et, au titre de notre mission de centre social, nous souhaitons agir contre les inégalités que ce changement provoque. C'est pourquoi nous nous orientons vers la création d'un espace numérique que nous avons baptisé CLEP 2.0. Ce lieu d'accueil permettra de décliner un réel soutien à tous ceux qui ont besoin d'aide et d'accompagnement pour l'utilisation des outils et des services incontournables que provoque la dématérialisation. Il

sera aussi un moyen de renforcer les apprentissages numériques des plus jeunes et de favoriser l'accompagnement scolaire. Notre chargée de développement, Anne-Laure, est missionnée avec notre directeur pour mettre en place cet espace. Nous sommes impliqués dans le dispositif « promeneurs du net » géré par Pascal, impulsé par la CAF et coordonné par l'association INALTA.

CLAS : les Contrats d'Accompagnements A la Scolarité (C.L.A.S.) sont soutenus par la CAF. Ces lieux qui fonctionnent en périphérie des temps scolaires permettent aux enfants et aux jeunes du CP à la terminale de trouver des activités leur permettant d'acquérir des adaptations méthodologiques et organisationnelles qui les aident dans les apprentissages scolaires. Les centres sociaux LAVAL disposent de ces accueils qui ont une véritable fonction de soutien. Le CLEP souhaite construire un dispositif pour les enfants d'écoles primaires du centre ville. A ce jour les écoles Victor HUGO, Saint Joseph et Sainte Thérèse ont été ciblées. Des contacts sont en cours par le biais de notre direction et de Leina, notre référente familles.

LUDOTHEQUE : Comme évoqué plus haut, la ludothèque poursuit son développement et son externalisation dans les espaces publics. Il est à noter que pour les 20 ans de la fête du jeu qui aura lieu le samedi 6 juin 2020, la ville a valorisé le montant de sa subvention pour ce projet. Je tiens à remercier notre partenaire ville ainsi que tous les membres du groupe de pilotage qui s'investissent depuis de nombreuses années pour que cette fête soit réussie.

PARTENARIAT ECONOMIQUE : Historiquement, les associations comme les nôtres construisent leur modèle économique sur des subventions et des contributions financières des participants aux activités. Nous savons tous que l'argent public et les moyens des familles ne peuvent plus suffire au financement des actions. En 2019, nous avons débuté une recherche de financements privés qui nous permettraient d'obtenir des moyens supplémentaires pour développer notre projet. Nous avons réussi à obtenir des contributions pour améliorer la diffusion de notre brochure d'activité par l'intermédiaire d'une société dans le centre ville de LAVAL. Le coût relatif à cette distribution sera financé par des partenariats privés. Je remercie à ce jour les transports GANDON, le café ETIENNE qui se sont engagés à nos côtés en 2019. D'autres partenaires doivent nous rejoindre. Le crédit Mutuel rue Bernard LE PECQ et Le Cap Horn sont intéressés et devraient nous soutenir en 2020.

PARTENARIAT ASSOCIATIF : Membre de l'UCAL (Union des Comités d'Animation Lavallois), le CLEP a participé en 2019 à la journée « Reviens jouer en famille » qui a rassemblé près de 5000 personnes à la salle Polyvalente le dimanche 3 novembre 2019. Ce fut une grande réussite aux côtés de tous les comités d'animation des quartiers de Laval.

Nous souhaitons vivement poursuivre nos actions au sein de l'UCAL dont nous avons accueilli l'assemblée générale le 27 février 2020 au CLEP. D'autres associations d'animation socioculturelles et sociales sont en lien avec le CLEP. Ce réseau permet la recherche de synergie et de mutualisation de moyens au service des Lavallois. Nous hébergeons des associations comme les Accueils des Ville Françaises, l'Association Net entraide, La TILA. Nous collaborons avec DTB Flying and cat, Andaluna, Tango Bueno, Swing Club, ESIEA, Tendanse jazz, des associations locales qui enrichissent notre offre d'activités. Nous poursuivrons et développerons nos partenariats pour devenir un lieu ressource fort en matière de développement associatif local.

### CONCLUSION :

Le projet du CLEP est beau, grâce à vous tous qui êtes impliqués à différents niveaux. Une association est une véritable entreprise dans son fonctionnement. Les contraintes sont semblables mais l'objet diffère. C'est bien cet objet dont il est question. Un objet social et culturel inclusif, qui accepte tout le monde sans distinction, qui se revendique de l'Éducation Populaire pour un accueil de qualité porté par toute l'équipe et Sylvie, notre chargée d'accueil.

Vous êtes là auprès de nous, acteur du quotidien pour tenter le meilleur pour tous les Lavallois et plus particulièrement ceux de notre territoire du centre ville.

Je ne pourrais pas conclure ce rapport moral sans remercier mes collègues du Conseil d'Administration qui donnent de leur temps et de leur énergie pour que le CLEP soit ce qu'il soit aujourd'hui.

Je souhaite sincèrement que NOTRE CLEP CENTRE SOCIAL poursuive son chemin de bienveillance, de soutien aux plus démunis, de développement culturel et social et d'accueil.

Je suis convaincue du bien fondé de notre travail et je sais pouvoir compter sur vous tous.

Delphine HIVET-BALDAU

Présidente du CLEP

# **RAPPORT D'ACTIVITE 2018-2019**

Comme pour chaque assemblée générale, il existe une différence temporelle entre notre exercice comptable et notre activité, l'un sur l'année civile et l'autre sur l'année scolaire. Ce rapport d'activité correspond à l'année scolaire 2018-2019.

1. GENERALITES
2. LES ADHESIONS, LES INSCRIPTIONS
3. LA LUDOTHEQUE ET LES ACTIONS JEU
4. LES SENIORS ET LES HABITANTS
5. LES ACTIONS FAMILLES
6. L'ACCUEIL DE LOISIRS
7. LES ACTIVITES SOCIOCULTURELLES
8. LES EVENEMENTS

## **GENERALITES**

- Association loi 1901, déclarée à la Préfecture de Laval 10 juin 1977 sous le n°2251.
- Publication au Journal Officiel le 21 juin 1977.
- Agrément Association de Jeunesse et d'Education Populaire n°53 06 407.
- Agrément Centre Social - Animation Globale et Coordination – 2019/2022.
- Agrément Animation Collective Familles (ACF) – 2019/2022.
- Agrément Lieu d'Accueil Enfants-Parents (LAEP)
- Agrément Accueil de Loisirs Sans Hébergement (ALSH) n°0530071CL000107.
- Reconnaissance d'intérêt général et autorisation à percevoir des dons des entreprises et des personnes ouvrant droit à défiscalisation (art 200 et 238 bis du CGI)

Commentaires :

Ces informations portées à votre connaissance vous permettent de percevoir les caractéristiques de notre CLEP ! A noter que la reconnaissance d'intérêt général que nous accorde les services fiscaux est une opportunité pour l'association qui peut s'autoriser à solliciter dons et mécénat.

**LE CONSEIL D'ADMINISTRATION :**

15 membres élus participent à l'élaboration du projet et au suivi de l'activité du CLEP. Le C-A porte la responsabilité de gestion que l'assemblée générale (souveraine) lui confie.

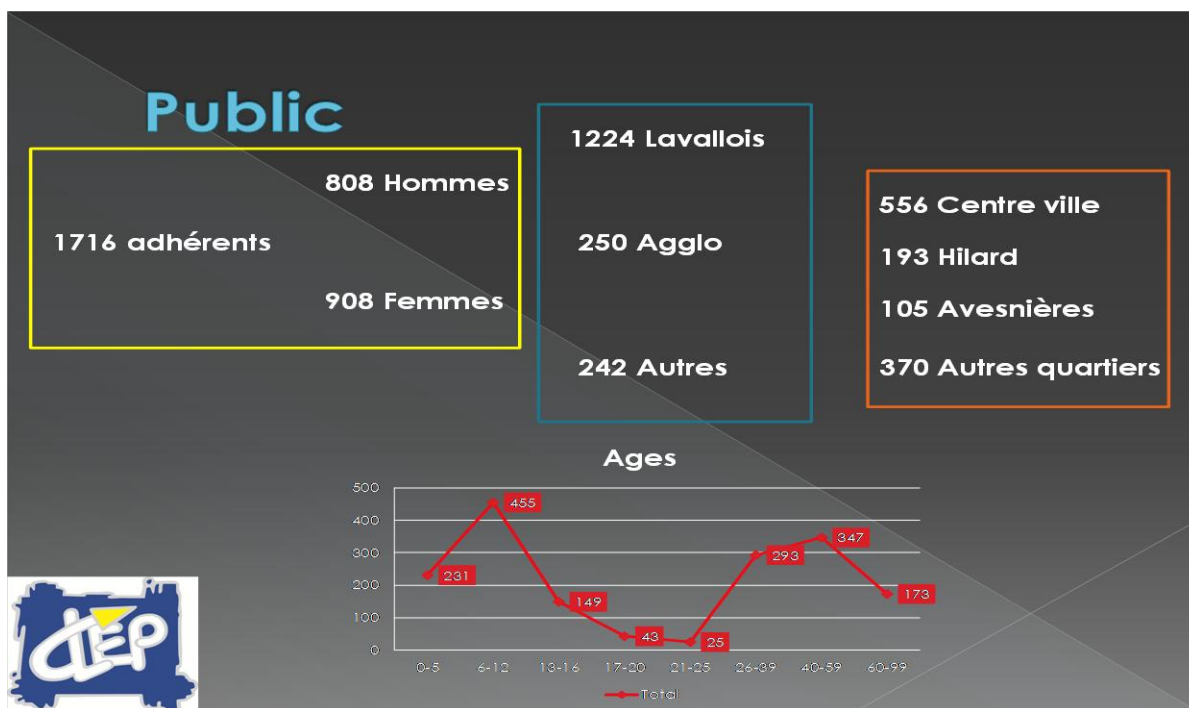
<b>NOMS et Prénoms</b>	<b>Fonction</b>
HIVET Delphine	Présidente
BILL Jean-Michel	Trésorier
JAHU Corinne	Secrétaire
M'TIBAA Hédi	Secrétaire-Adjoint
LEBARON Bernard	Membre du bureau
BOURREE Vincent	Administrateur
CLAVREUL Serge	Administrateur
DELOUME Daniel	Administrateur
MENARD Françoise	Administratrice
LABOURDETTE Jean	Administrateur



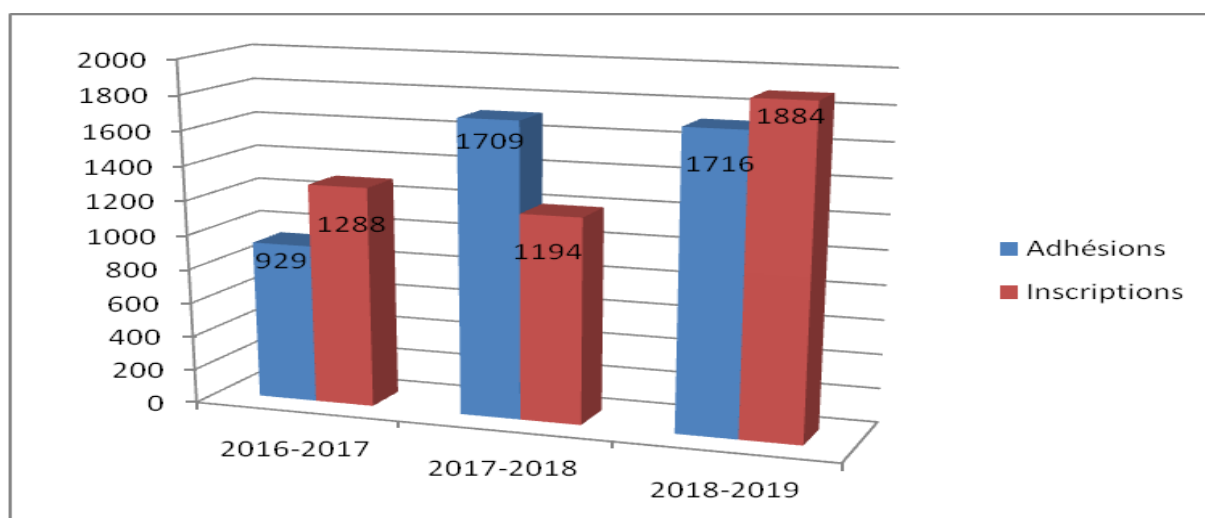
TERRIER Karine	Administratrice
TERREAU Isabelle	Administratrice
PY Vivianne	Administratrice
PERRICA-FRAIPONT Ginette	Administratrice
CHAMARET Michèle	Administratrice

Pour notre assemblée générale du 6 mars 2020, 5 postes d'administrateurs sont à pourvoir et 5 candidats se sont présentés (Voir vote renouvellement C-A)

## LES ADHESIONS, LES INSCRIPTIONS 2018/2019



Ces chiffres clés indiquent une bonne fréquentation de notre association plus particulièrement par les enfants, les familles et les seniors. Comme tout équipement à vocation d'animation, ce sont très souvent les adolescents et les jeunes adultes qui sont les plus difficiles à concerner par nos actions. Nous devons donc ajuster notre démarche et nos activités afin d'obtenir une meilleure présence de ces tranches d'âges. Notre positionnement CLEP 2.0 sur le volet numérique sera très certainement un outil pertinent.



Le graphique ci-dessus montre une augmentation des inscriptions aux activités ceci étant dû à une plus grande offre d'activités socioculturelles sur la saison 2018-2019.

## LU DOTHEQUE ET PRATIQUES LUDIQUES

### Accueil tous publics :

Réservé aux pratiques ludiques pour tous, l'espace ludothèque est le seul espace de ce type ouvert au public à Laval. Il y a aujourd'hui **un total de 1830 jeux et jouets disponibles**.

La Ludothèque du CLEP permet à de nombreux habitants, lavallois ou non, de jouer sur place, de bénéficier de temps d'animation gratuit ou d'emprunter des jeux et jouets. Elle est ouverte au public du mardi au samedi en période scolaire ( 13,5h/semaine) et pendant les vacances mardi au vendredi à raison de 21h/ semaine.

**En 2018/2019, 4464 enfants (dont 3258 enfants de moins de 6 ans) et 2435 adultes ont fréquenté la ludothèque pour un total de 1591 emprunts de jeux et jouets dont 124 jeux surdimensionnés (68 gratuits aux collectivités territoriales).**

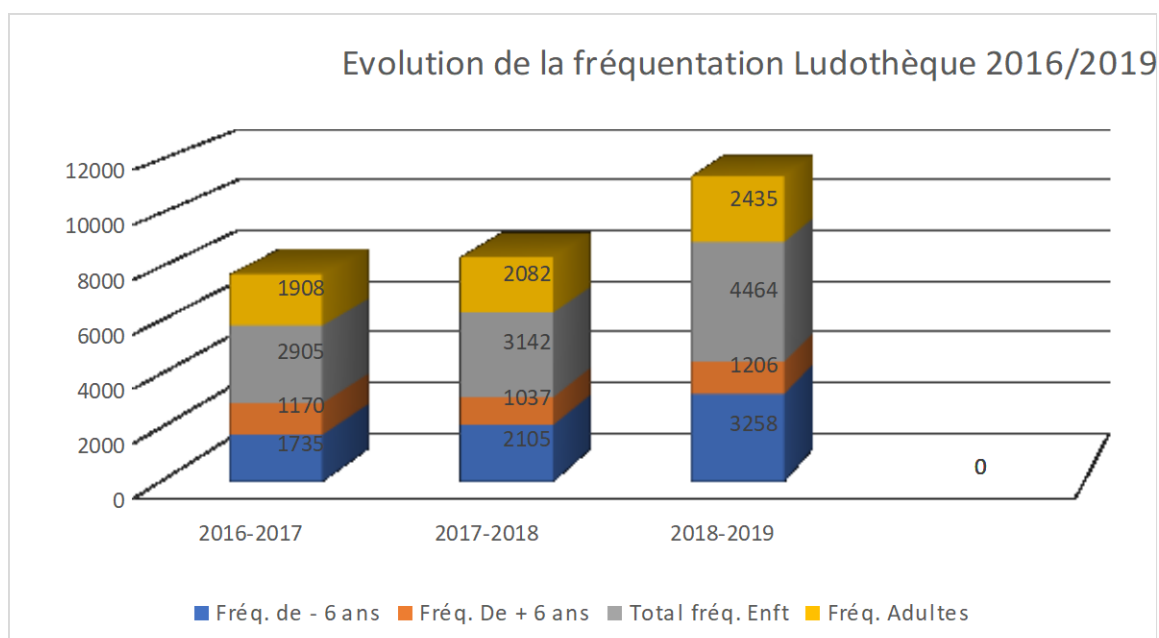
### Accueil des collectivités :

En dehors des temps d'ouverture pour tous publics, la ludothèque accueille régulièrement des collectivités: écoles, multi-accueils, établissements spécialisés, structures sociales, etc.

Le projet « jeux et handicap » a permis d'accueillir 4 structures différentes tous les jeudi matins de 10h à 12h. Ce sont 6 personnes qui ont pu profiter régulièrement de jeux et d'animations adaptés grâce à ce projet.

23 structures ont contracté des prêts collectifs: écoles, accueils de loisirs, structures institutionnelles, écoles spécialisées, comités d'entreprises ou association diverses. Ce sont 271 jeux qui ont été empruntés par ces structures tout au long de la saison.

### Évolution de la fréquentation de la ludothèque 2016/2019



A noter une augmentation significative de la fréquentation depuis deux saisons mettant en valeur tout le travail de communication et de valorisation des temps forts d'animation notamment depuis 3 ans.

### Évolution des prêts de jeux 2016/2019

	2016-2017	2017-2018	2018-2019
Prêt indivi. Jeux	<b>931</b>	<b>1045</b>	<b>1196</b>
Prêt indiv. Jeux surd.	13	39	17
<b>Total prêt jeux ind.</b>	<b>944</b>	<b>1084</b>	<b>1213</b>
Prêts gds jeux coll. Payants	29	34	44
Prêts gds jeux coll. Gratuits	68	94	63
Prêts jeux ludo collect.	344	327	271
<b>Total prêt jeux collect.</b>	<b>441</b>	<b>455</b>	<b>378</b>
<b>TOTAL PRÊT DE JEUX</b>	<b>1385</b>	<b>1539</b>	<b>1591</b>

Malgré une hausse sensible en terme d'emprunts de jeux auprès des familles, le bilan global montre une certaine stagnation dûe notamment aux restrictions budgétaires générales ressenties auprès des collectivités

### Soirée jeux « en famille ou entre amis » :

Fruit d'un partenariat entre le CLEP, l'Association Ludique et Culturelle, Créajeux 53 et le magasin Jeux Bouquine, ces soirées gratuites organisées chaque dernier vendredi du mois (9 séances en 2018/2019) à la ludothèque connaissent un vif succès et un bon rythme en terme de participation avec en moyenne 32,5 personnes à chaque soirée.

	2016-2017	2017-2018	2018-2019
Nb de séances/an	10	10	9
Nb de joueurs/an	282	366	293
Nb moyen participants	28	36	33

### Bourse aux jouets :

Organisée le samedi 10 novembre 2018 pour la 15ème année consécutive par les bénévoles et les professionnels de l'association, la bourse aux jouets est toujours très attendue. En 2018, ce sont 240 jouets vendus sur 474 jeux et jouets déposés par 29 familles.

## Animations régulières

Nous avons proposé des animations (Grands jeux, brico Noël, tournoi de Wii, jeux de cartes...) au sein de la ludothèque de façon régulière tout au long de l'année. Ces animations ont regroupé 129 participants.

Il y a eu également la semaine de la petite enfance du 4 au 8 décembre 2019. Cette semaine a été rythmée par plusieurs animations visant les moins de 6 ans. Au programme, espace de motricité, jeux de société, jeux et parcours sensoriels. Au total 90 enfants de moins de 6 ans ont participé à cette semaine spéciale.



## Le mois du Légo :

Grâce à un partenariat avec l'association G La Brique, nous avons pu mettre en place pour la deuxième fois une animation autour des briques Lego. Intitulé « le mois du Lego », cette manifestation a eu lieu du 13 mars au 12 avril 2019. Elle a vu passer 1012 visiteurs qui ont profité des événements mis en place pendant ce mois exceptionnel : exposition, animations tous publics, animation scolaire et animation Lego Techniques.

	2018	2019
Animations et visites libres	448	508
Animation CLEP	204	/
Animations G La Brique	161	123
Créneaux collectivités	217	381
<b>Total fréquentation</b>	<b>1030</b>	<b>1012</b>

**vous présentent**  
**Le mois LEGO!** 2ème édition  
Du 13 mars au 12 avril 2019

- Constructions libres  
Horaires Ludothèque
- Animation Train en LEGO®  
16/03 de 14h à 17h
- Animation LEGO® Technic  
06/04 de 14h à 17h
- Exposition LEGO®  
Horaires Ludothèque

www.clep-laval.fr  
LAVAJ

8 impasse Hélie Chiffolère  
02-43-56-47-37  
clep-animation@orange.fr



## La fête du jeu

Cette 19<sup>ème</sup> édition de la fête du jeu à Laval est organisée par un collectif d'associations et de structures diverses (17 membres pour l'édition 2019). Le CLEP assure la coordination, avec le soutien logistique et financier de la Ville de Laval. Notons également la participation financière essentielle de la CAF de la Mayenne.

L'édition 2019 est marquée par la poursuite de la convention pluriannuelle sur 3 ans (2018-2020) entre la ville de Laval, le CLEP et le Simm's Club. Cette signature est un signe de reconnaissance fort de l'intérêt porté par la ville de Laval au collectif Fête du Jeu en tant qu'acteur essentiel de l'animation de la vie locale.

Parmi les particularités de cette édition, notons la forte participation d'un groupe d'étudiants de l'ESIEA qui a présenté un projet inédit à partir de smartphones.

Le point d'orgue de cette fête familiale a eu lieu le 18 mai 2019 et nous estimons que près de 4000 personnes auront participé à cette semaine Fête du jeu à LAVAL.

La semaine Off de la Fête du Jeu (du 14 au 16 mai) a permis aux scolaires et aux établissements spécialisés de découvrir des ateliers de jeux originaux : jeux de construction, jeux d'adresse, jeux d'animation surdimensionnés. Ce sont 113 enfants, issus de 4 classes qui ont pu profiter de ces animations.

Au fur et à mesure des éditions, le Collectif de la Fête du Jeu a constitué une malle pédagogique de 40 grands jeux d'animation. Les jeux de cette malle sont prêtés gratuitement aux structures participant régulièrement au projet "Fête du jeu".



Fête du jeu Laval 2019, espace Parvis du Château Neuf

## **LE GROUPE PILOTE SENIORS**

Le Groupe Pilote Séniors organise et propose des sorties culturelles et de découverte du patrimoine local. Le Groupe Pilote Séniors a rassemblé 11 bénévoles lors de 10 rencontres qui se sont échelonnées pendant la saison (soit 17h de rencontre) afin d'organiser ces sorties.

L'implication bénévole est très forte au sein du GPS, avec une préoccupation constante portée aux séniors du territoire. Accompagné par un professionnel du centre, les bénévoles développent leur capacité d'agir en prenant toutes les décisions relatives aux sorties (destination, mode de transport, tarif, nombre de participants etc) Une attention particulière est apportée à la fatigabilité des sorties, en adaptant le rythme et en veillant à ce qu'elle soit accessible à tous (distance à parcourir, étage, lieu où s'asseoir).



Le Groupe Pilote Séniors a retrouvé une régularité et un dynamisme fort lors de cette saison. Le retour de la professionnelle titulaire du poste après une année d'absence et 2 mois de vacation a permis de renouer les liens avec les bénévoles, permettant leur implication dans cette instance d'habitants.

### **Les sorties organisées par le Groupe Pilote Séniors**

Celles-ci permettent aux participants de s'évader le temps d'une demi-journée ou d'une journée et contribuent ainsi à la lutte contre l'isolement des retraités. Elles favorisent également la création de lien social en permettant la rencontre. Les sorties sont conçues pour répondre aux attentes des plus de 60 ans. Néanmoins, elles restent ouvertes à tous.

Année	Nombre de sorties	Nombres d'inscriptions	Nombres de pers différentes
2018-2019	10	129	38
2017-2018	8	114	44
2016-2017	12	237	65



Le nombre de personnes bénéficiant des Sorties Découverte Sénior est sensiblement identique à l'année précédente, et le nombre d'inscriptions en légère hausse : les seniors viennent donc plus régulièrement aux sorties. On peut dire que l'objectif de convivialité et de création de lien est bel et bien atteint.

### Café des Voisins

Afin de lutter contre le sentiment de solitude et rompre l'isolement, notamment des retraités, le CLEP propose un temps de rencontre chaque mardi après-midi de 14h à 16h.

Ce rendez-vous hebdomadaire et régulier vise à favoriser la rencontre, maintenir et enrichir le lien social. Cet espace de rencontre se veut le plus libre possible : aussi aucune inscription préalable, ni adhésion n'est nécessaire. Le participant peut venir à tout moment sur ce créneau, et repartir quand il le souhaite. Ce moment se veut convivial, avec un café, le journal du jour, le programme d'activité du centre. Chaque semaine une activité est proposée (jeux, cuisine, petit bricolage, dictée, promenade...) Elle se veut support d'échange, permettant de créer une discussion entre les participants. Les activités sont choisies une fois par mois par les participants eux même.

Année	Nbre de séances	Nbre de participations	Nbre de personnes différentes	Nbre d'habitants par séance
2018-2019	45	265	25	6
2017-2018	31	162	26	5
2016-2017	28	144	26	5



La moyenne de participation augmente chaque année, alors que le nombre de participants stagne : les habitants fréquentent de plus en plus le café des voisins, qui répond donc à l'objectif de création de liens et de rupture de la solitude.



## Ateliers numériques



En partenariat avec la fédération ADMR 53, le CLEP a mis en place et animé des sessions d'initiation à la tablette numérique pour les seniors, au sein de l'Espace Seniors de la Ville de Laval. Durant trois rencontres hebdomadaires de 3h, les seniors ont pu bénéficier d'une première approche de la tablette. Deux sessions ont été organisées, qui ont bénéficié à 15 personnes. Une session d'atelier d'approfondissement (3 x 3h00) a été organisée à la demande des participants, 7 d'entre eux y ont participé.

## Ateliers Vitalité

Il s'agit d'une action collective de prévention santé qui se déroule sous la forme d'un cycle de 6 ateliers de 2h30 chacune et abordent une thématique différente. Ce cycle d'ateliers vise à améliorer la qualité de vie des retraités et à préserver leur capital santé.



Cette première mise en place en partenariat avec la MSAIO est un vrai succès, et l'atelier a affiché complet, soit 12 retraités. Face à ce succès, un atelier thématique autour la nutrition a été sollicité par les participants pour l'année suivante.

## **Picoti et Picota : un poulailler au CLEP**

L'idée d'un poulailler urbain a germé parmi les habitants, pendant un Café des Voisins. Accompagné par un professionnel du CLEP et un menuisier, encadrant technique, le projet se dessine

- un poulailler accessible aux habitants du quartier, où petits et grands peuvent venir nourrir et observer les poules
- pensé, construit et entretenu par les habitants

- éco responsable : construit avec des matériaux de récup'
- l'occasion d'apprendre sur les techniques de bricolage.

Les habitants bénévoles ont été guidés tout au long de la construction : plans, achats, dalle, enclos et construction de la maison à partir de palettes. Au mois de Juin 2019, ce sont 7 sessions de bricolage, 14 bénévoles qui se sont relayés, 2 repas partagés et environ 200h de bénévolat qui ont été nécessaires à la réalisation de ce poulailler ! Cette phase de construction a permis de valoriser les compétences de bricolage, notamment des hommes, moins présents au CLEP. Inauguré avec les familles lors de la « journée petite enfance » du



centre, les familles et habitants ont choisi par vote le prénom des poules : Picoti et Picota. Dorénavant elles appartiennent aux habitants du quartier, aux adhérents du centre social qui se relaient pour s'occuper d'elles, même pendant les périodes de fermeture du centre. Le projet a reçu le soutien de la ville de Laval dans le cadre des Projets Collaboratifs.

### **Chainon manquant**



Le CLEP a accueilli pour la première fois un chantier dans le cadre du festival « Le Chainon manquant » 2018. Des migrants bénéficiaires de l'accueil de jour « La porte ouverte », des habitants, des commerçants, l'association « La cloche » et des bénévoles du centre ont construit du mobilier urbain utilisé lors de la scénographie du festival.

Véritable moment de connaissance, de valorisation des compétences de chacun et de partage, le chantier a été un succès. Une fois le festival terminé, le mobilier est confié au CLEP, et continue à vivre grâce aux habitants qui en prennent soin.

## **Accueil stages**

Au cours de la saison, Anne-Laure Etillieux a accueilli

- Agathe Lijko-Richardeau en Juin 2019 au cours d'un stage Prépa avenir INALTA.
- Un groupe de 3 étudiantes en bac STS à Haute Follis a été accompagné tout au long de l'année pour la préparation de leur épreuve diplômante.

## **LES ACTIONS FAMILLES**

Depuis janvier 2015, le CLEP dispose d'un Agrément « Action Collective Familles » accordé par la CAF 53 et reconduit lors de l'agrément projet social 2019-2022.

Nous accordons une attention particulière aux actions relevant du champ de la parentalité au travers divers instances de travail collectif. Les objectifs en sont :

- Renforcer l'accompagnement des familles dans l'exercice de leur parentalité
- Permettre la complémentarité des missions et actions du centre social avec celles des partenaires.
- Inscrire la diversité des actions du Clep dans une démarche globale et partenariale.

### **Au niveau local:**

- Le CLEP anime 2 à 3 fois par an une commission parentalité et invite tous les partenaires, professionnels ou bénévoles acteurs de la parentalité à participer à cette commission de travail. Les parents, adhérents du Clep participent activement aux réflexions du groupe.
- La référente familles participe aux coordinations mensuelles des Actions Collectives Familles avec les représentants des 8 autres centres sociaux de Laval.

### **Au niveau fédéral et régional:**

- Les référents familles des centres sociaux fédérés de la Mayenne se réunissent 4 fois dans l'année pour des temps d'échange de pratique et des coordinations d'action départementale.
- La fédération des centres sociaux du Maine et Loire et de la Mayenne, anime des journées d'études et de rencontres des acteurs de la parentalité, auxquelles le Clep participe.
- Copilotage de la journée « objectifs vacances » au sein de l'UNAT Réseau des acteurs du tourisme social et solidaire en région Pays de la Loire.

La plupart des actions de soutien à la parentalité du CLEP s'inscrivent dans une démarche concertée, voire co-construite avec les partenaires de ces instances de travail collectif.

## **La Parentèle – Lieu d'Accueil Enfants-Parents.**

L'agrément Lieu d'Accueil Enfants Parents (LAEP) délivré par la CAF 53 a été renouvelé pour la période 2019-2022. À La Parentèle, Le jeu est utilisé comme support de la relation parent-enfant.

L'objectif de ces temps de rencontre est de conforter le parent dans son rôle et de renforcer les liens affectifs enfant(s)-parent(s) par le partage d'activités ludiques. Le LAEP participe ainsi à l'éveil et à la socialisation de l'enfant et apporte un appui aux parents dans l'exercice de leur rôle en favorisant l'échange entre parents.

Des professionnelles formées à l'écoute assurent l'accueil des familles. Elles sont disponibles pour échanger avec les parents, facilitent l'accueil des nouvelles familles et les échanges entre parents. Elles sont à l'écoute des problématiques ou besoins évoqués par les familles et sont garantes des règles de ce lieu : respect mutuel et non jugement.

Ces professionnelles bénéficient de temps d'échange de pratiques organisées par le service petite enfance de la ville de Laval avec les accueillants des autres LAEP de la ville, en présence d'un psychologue (5 fois/an).

### **Caractéristiques du LAEP La Parentèle :**

Le LAEP est ouvert aux enfants de moins de six ans, accompagnés d'un parent ou d'un adulte proche. Il est ouvert tous les mardis matin de 9h30 à 12h, ce qui permet aux parents de prendre en compte le rythme de leur(s) enfant(s) en arrivant et repartant aux horaires qui leur conviennent le mieux. La parentèle est ouverte toute l'année y compris pendant les vacances scolaires (à l'exception des semaines de fermeture du CLEP). Cette régularité et cette continuité permettent aux familles et aux partenaires d'identifier facilement ces moments de rencontre. De plus, le rythme hebdomadaire facilite la création de liens entre parents et entre enfants. L'accès au LAEP est gratuit, sans inscription et anonyme. Les parents choisissent librement le temps passé à la parentèle ainsi que les informations qu'ils souhaitent diffuser dans un cadre confidentiel. En 2018/2019, le LAEP du CLEP a été ouvert à 45 reprises. Il a accueilli 195 enfants (dont 58 enfants différents) et 148 adultes soit 343 personnes. La moyenne de fréquentation est de 4.3 enfants par séance pour 3.3 adultes.

### Fréquentation de la parentèle LAEP 2018/2019

	Nb de séances	Nb enfants	moy Enft/séance	Nb adultes	moy Adulte/séance
<b>Septembre 2018</b>	4	14	3,5	11	2,8
<b>Octobre 2018</b>	5	18	3,6	15	3,0
<b>Novembre 2018</b>	4	18	4,5	13	3,3
<b>Décembre 2018</b>	3	7	2,3	6	2,0
<b>Janvier 2019</b>	4	11	2,8	9	2,3
<b>Février 2019</b>	4	11	2,8	7	1,8
<b>Mars 2019</b>	4	12	3,0	10	2,5
<b>Avril 2019</b>	5	31	6,2	22	4,4
<b>Mai 2019</b>	4	34	8,5	26	6,5
<b>Juin 2019</b>	4	23	5,8	19	4,8
<b>Juillet 2019</b>	4	16	4,0	10	2,5
<b>Août 2019</b>	Fermeture				
<b>TOTAL</b>	45	195	4,3	148	3,3

### Ludo-crèches

Un partenariat important s'entretient entre le CLEP et deux multi-accueils, Pain d'Épices et A Tire d'Aile. Des parents sont invités par ces multi-accueils à découvrir le CLEP et la ludothèque lors des temps d'accueil réservés. Les enfants sont accompagnés par les équipes des multi-accueils et accueillies par la référente familles. En 2018/2019, ce sont 78 enfants et 14 parents qui ont bénéficié de ce partenariat.

### La Journée des tout-petits

Toute une journée animée par une programmation spécifique veillant au rythme des jeunes enfants, avec la collaboration de Carine Faivre (Yoga et massage en famille), Catrin Bourke (éveil à l'anglais) et Yoann Chrétien (éveil musical). La salle de danse et la cour du CLEP ont été aménagées en conséquence. L'événement a réuni plus de 60 personnes sur l'ensemble de la journée soit environ 20 familles (35 enfants et 25 adultes).



## Sorties en famille

Riche de l'expérience des années précédentes, tout en veillant à favoriser la convivialité, la référente familles a tenu compte des envies et contraintes des familles dans l'organisation des 7 sorties proposées pour la saison 2018/2019.



Ces sorties permettent aux familles de vivre ensemble, parents et enfants, grands-parents et petits-enfants, un temps de loisirs. Elles sont pensées comme support pour envisager un projet d'accompagnement au départ en vacances. Elles sont organisées pendant les vacances scolaires et en week-end, à des tarifs abordables permettant aux familles nombreuses de participer.

Des habitants vivant seuls (très nombreux sur le centre-ville) s'intègrent aux familles permettant ainsi de rompre l'isolement et favorise la mixité sociale. Les sorties de courte distance sont plébiscitées, afin de profiter des opportunités locales, suscitant l'autonomie.

De plus cette année, nous avons organisé 4 sorties appelées « Les Jeudis du CLEP » en transversalité avec les autres secteurs d'animation du centre social, permettant une répartition des coûts tout en favorisant le partage, l'intergénérationnel et la mixité sociale. Ouvert à tous les publics, l'accueil et l'accompagnement n'en a pas moins été attentif aux besoins de chaque participants.

<b>Sorties en familles 2018/2019</b>					
<b>nature de l'action</b>	<b>date de l'action</b>	<b>Nb de familles</b>	<b>Nb enfants</b>	<b>Nb adultes</b>	<b>Total part.</b>
Balade en forêt	22/10/18	5	7	10	17
Sortie Musée d'art Naïf laval (petite enfance)	13/02/19	2	2	3	5
Patinoire Cityglace Le MANS	14/02/19	2	5	2	7
Sortie chocolaterie Réauté	12/04/19	4	6	4	10
Festival des cerf-volants (Penvins)	13/07/19	3	5	6	11
Les Jeudis du CLEP :					
zoo la Flèche	11/07/19	11	22	26	48
St Malo et Aquarium	18/07/19	7	8	13	21
parc Kingoland	22/08/19	6	15	9	24
Puy du Fou	29/08/19	14	27	21	48
Sortie mer à st Jacut de la mer	22/07/19	4	4	5	9
Sortie capucines sur la mayenne	26/08/19	6	11	9	20
<b>TOTAL 2018-2019</b>		<b>57</b>	<b>104</b>	<b>95</b>	<b>199</b>

### **Accompagnement au départ en vacances**

Depuis l'été 2017, la référente familles du CLEP accompagne les familles qui en font la demande pour préparer leur départ en vacance. Grâce aux dispositifs VACAF-AVS (Accompagnement Vacances Sociales), ce sont 5 familles qui ont été accompagnées dans l'organisation de leurs vacances. Ce sont 5 adultes et 10 enfants qui ont pu bénéficier de 7 jours de vacances chacun (28 jours cumulés).

Le rôle de la référente Familles consiste à accompagner des familles en tenant compte de leur situation spécifique et des multiples freins (craintes de voyager, difficultés financières... etc.), tout en favorisant l'accès à l'autonomie de ces familles.

### **Activités en famille**

#### **Escape Game :**

Organisée pendant les vacances d'hiver en février 2019, l'installation d'un escape-game à destination de tous les adhérents du Clep. Toujours dans un souci de transversalité, des créneaux ont été réservés et organisés selon la disponibilité de chaque public. La journée a rencontré un franc succès auprès des 4 familles qui ont bénéficié de cette activité ce qui représente 13 personnes (9 enfants et 4 adultes).

#### **Laval la plage :**

Au titre de son implication dans l'animation globale du centre-ville et de son partenariat avec la ville de Laval, le Clep a été missionné pour animer deux après-midi les 17 et 18 juillet 2019 (le 18 a été annulé pour cause de pluie), première semaine d'ouverture de « Laval la Plage » (temps fort de l'été au centre-ville). En collaboration avec Andaluna danse, DTB Flying cat et Tendance Jazz (animateurs technique au Clep) des bénévoles et des professionnels ont proposé des animations autour de la danse et du maquillage, auxquelles une cinquantaine de personnes (30 enfants et 20 adultes) ont participé avec le plaisir de découvrir de nouvelles activités.

#### **La semaine du Goûter et la semaine « tout ce qui vole » :**

Cette année, deux semaines d'animation thématiques ont été proposées aux familles pour répondre aux questions émises lors de diverses rencontres que la référente familles a avec celles qui partagent la vie du CLEP. Chaque jour, le thème de la semaine était abordé à l'aide de supports d'animation variés, du jeu à la sortie découverte en passant par l'exposition ou l'atelier fabrication, manipulation et dégustation. Les familles ont pu être



sensibilisées à l'équilibre alimentaire et aux ressources naturelles que sont l'eau et l'environnement. Bien que pensé en direction des familles, les adhérents du CLEP ont tous été conviés à participer et chacun a pu y trouver sa place.

### **Ateliers enfants/parents**

Ces ateliers ont pour objectif d'inciter enfants et parents à partager du temps dans un lieu neutre, en bénéficiant de l'accompagnement de la référente familles. Deux types d'ateliers ont été proposés aux familles en 2018/2019 : bricolage et cuisine. Les ateliers cuisine sont le fruit d'un partenariat avec l'EDI « A La Croisée » qui nous accueille pour les ateliers cuisine. Les ateliers bricolage ont lieu au CLEP, dans la grande salle de la ludothèque (1 par période de vacances scolaires). De plus, cette année des ateliers partagés avec les enfants de l'accueil de loisirs ont été proposés pendant les vacances scolaires. Animés par une animatrice technique, ils ont permis d'accueillir de plus grands groupes, ainsi les familles pouvaient participer aux ateliers avec plusieurs enfants favorisant les activités des fratries. En 2018/2019, nous avons proposé 7 ateliers qui ont touché 28 familles (33 enfants et 29 adultes).



### **Entraînement aux Habiletés Parentales**

Les ateliers pour les parents organisés par le CLEP font l'objet d'une très forte demande. Chaque année, un groupe de parents est constitué pour suivre le cycle d'Entraînement aux Habiletés Parentales, adaptation française de l'atelier "How to Talk so Kids will Listen", créé et répandu à travers le monde par Adèle Faber et Elaine Mazlish. L'atelier « parler pour que les enfants écoutent, écouter pour que les enfants parlent » est destiné aux parents et aux adultes qui désirent améliorer leur mode de communication avec les enfants. Il présente une approche lucide, sensible et respectueuse qui diminue le stress et augmente les gratifications, tant pour les adultes que pour les enfants. On y présente des techniques à la fois concrètes, pratiques et surtout efficaces. Les habiletés sont faciles à apprendre et elles sont directement applicables à une foule de situations de la vie quotidienne.

En 2018/2019, 8 participants ont pu se retrouver à 7 reprises (d'octobre 2018 à avril 2019) pour échanger autour des sujets permettant une prise de conscience et la recherche de solutions adaptables à chacun.

Il faut ajouter à ces 7 séances proprement dites, une séance de présentation des ateliers.

## L'accueil de loisirs

L'accueil de Loisirs Sans Hébergement (ALSH), activité historique du CLEP, est adapté pour les enfants de 6 à 15 ans. Organisé sous forme de stages en après-midi et de mini-camps, le projet pédagogique repose sur la découverte des sciences et des techniques, les activités d'expression, le jeu et les activités sportives et de plein air.

A la demande des parents et des jeunes, des mini-camps sont organisés pendant le mois de juillet. Pour que les stages et les mini-camps soient accessibles au plus grand nombre, les tarifs sont modulés en fonction du quotient familial des participants.

L'accueil de loisirs fonctionne uniquement en période de vacances scolaires avec une douzaine de jeunes animateurs. 24 jeunes différents âgés de 17 à 24 ans ont été employés sur la saison 2018/2019, ce qui représente 41 contrats de travail pour 51 jours travaillés.

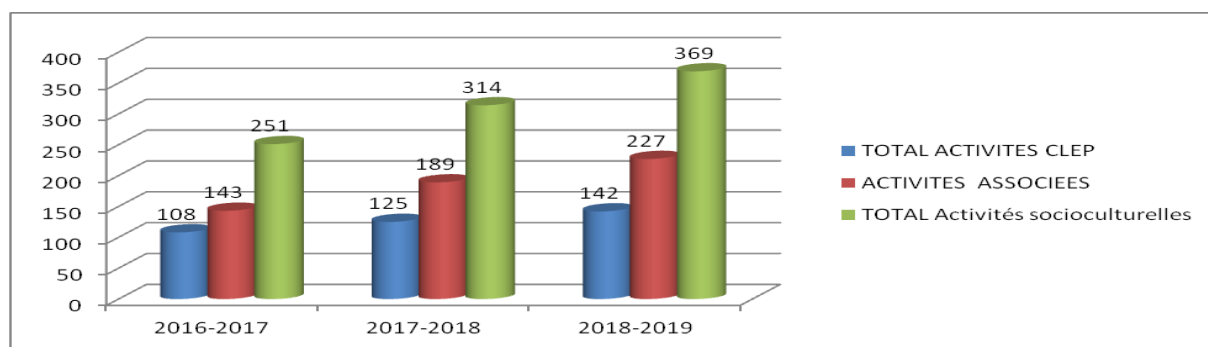
En 2018/2019, 259 enfants différents issus de 192 familles ont fréquenté une ou plusieurs fois l'accueil de loisirs pour un total de 385 inscriptions sur toutes les périodes de vacances proposées.

La saison 2018-2019 a connu une baisse générale d'effectifs qu'il faut relativiser par une diminution de stages proposés ou maintenus. Cependant, l'augmentation du nombre d'enfants et de jeunes depuis 2 ans dénote une certaine stabilité malgré la forte concurrence dans le paysage socioculturel et l'offre d'activité sur toute l'agglomération lavalloise.



Mini-camp à la ferme à Ernée- Juillet 2019

## Activités Socioculturelles



Les inscriptions aux activités socioculturelles sont en hausse par rapport à la saison précédente. Cette hausse des inscriptions s'inscrit dans la continuité de la mise en place de nouveaux ateliers : café couture, vannerie, jam danse, tout ce qui vole, sophrologie, danse flamenco enfants et danse contemporaine enfants.



La dynamique des ateliers réguliers est bonne grâce à l'implication de tous les animateurs. Depuis 40 ans, les activités socioculturelles sont un des piliers du CLEP. Plusieurs thématiques sont présentes depuis de nombreuses années. Sur la saison 2018-2019, nous avons proposé un panel varié.

- Musique et jeu théâtral et improvisation avec Lise, Yoann, Patricia, Sylvain
- Les ateliers danses de tous types animés par Catherine, Annick, Esther, Monia, Jean, Carmen, Dominique, Myriam, Henri, Gaëlle, Eric, Céline, Edouard, Charles, Rocio.
- Les ateliers bien-être, loisirs et langue avec Carine, Gaëtane, Lycia, Virginie, Françoise.
- Les activités scientifiques et techniques avec Marc, Yann, Alain et les étudiants de l'ESIEA.
- Les activités jeux avec Françoise, Corinne ; les bénévoles des soirées jeux avec Romuald, Nicolas, Thierry, Emma, Sébastien.

La poursuite du développement de ce secteur est nécessaire pour le CLEP. Il est envisagé une extension de l'offre pour les prochaines années dans la mesure où nos



locaux le permettront. Il sera nécessaire d'envisager une recherche de solutions pour étendre nos lieux d'accueil.

Il sera intéressant d'observer comment se répartissent les tranches d'âges sur les activités. Ce travail sera réalisé dès



la prochaine saison.

Sur le plan tarifaire, les activités du CLEP sont ne sont pas plus élevées qu'ailleurs surtout pour les quotients familiaux les plus élevés. Une attention particulière sur les tarifs de nos activités est en cours afin de rester dans une logique d'équilibre

économique sur ce secteur et permettre l'accès au plus grand nombre en fonction de des situations économiques des familles. Nous inviterons les activités associées à suivre une offre tarifaire respectant l'application du quotient familial.



# RAPPORT FINANCIER

En ma qualité de trésorier de l'association, je vous présente ce rapport pour lequel j'ai collaboré avec notre directeur et le cabinet comptable ACG à qui nous confions depuis 2019 notre comptabilité et les paies.

## CONTEXTE

Tout d'abord, il me semble nécessaire de replacer dans un contexte précis le déroulement de notre exercice comptable 2019.

Lors de l'assemblée générale 2018, nous avons pointé plusieurs sources de déséquilibres financiers qui pouvaient nous laisser croire que nos ressources financières allaient provoquer un déficit structurel.

Pour mémoire, il s'agissait :

- De la perte de l'aide de l'Etat (FONJEP) en 2019 fléchée sur le poste de coordinateur pour un montant de 7100 €
- De la perte de l'aide à l'emploi CUI-CAE pour un montant annuel de 7593 € soit 2531€ sur 4 mois
- Du retour à plein temps prévu en septembre 2019 de notre chargée de développement soit une augmentation annuelle de 7608€ soit 2535€ sur 4 mois
- D'une baisse de subvention de 3000 € de la ville de LAVAL
- De l'augmentation de la masse salariale globale liée à l'augmentation de la valeur du point de notre convention collective de 2% soit approximativement 3000€

Le total des hausses des charges et la baisse des subventions nécessitant un ajustement sur l'exercice 2019 était d'un montant total de 18 166 €.

Lors du changement de direction, notre nouveau directeur s'est emparé de cette situation afin de trouver des solutions pour éviter de placer le CLEP dans une situation critique du financement de son cycle d'exploitation donc son fonctionnement global intégrant à la fois les salaires et les activités de l'association.

Début 2019, le gouvernement a pris des mesures de baisse de charges employeur (cotisations patronales) et salarié qui n'avaient pas été prises en compte dans l'élaboration budget prévisionnel 2019. Ces baisses de charges ont donc fortement limitées les pertes estimées.

### **COMPTE DE RESULTAT 2019**

Les charges afférentes à l'exercice 2019 s'élèvent à 275 970 €

Les produits afférents à l'exercice 2019 sont d'un montant de 311 119 €

Soit un résultat excédentaire de 35 149 €

Ce résultat correspond à plusieurs évènements conjoncturels entre autre :

- Vacance de poste de direction
- Baisse de la masse salariale et des charges patronales
- Subvention exceptionnelle de la CAF afin de palier les pertes de subvention
- Progression des recettes d'activité
- Maitrise des charges de fonctionnement

### **Mesures complémentaires décidées par le conseil d'administration au regard de la situation en fin d'exercice :**

Au regard de la situation économique du CLEP en cette fin 2019, nous avons fait le choix lors de notre conseil d'Administration du 18 février 2020 de réaliser des travaux à la ludothèque sur notre budget propre afin de régler la question récurrente des conditions d'hygiène relatif à la moquette murale poussiéreuse et difficile d'entretien. Nous souhaitons aussi soumettre aujourd'hui à l'assemblée générale l'affectation de notre résultat aux fonds propres de l'association afin de consolider la santé financière de l'association et plus particulièrement sa trésorerie qui jusqu'à présent ne permettait pas d'avoir la sécurité nécessaire pour évoluer sereinement.

- Réalisation des travaux de rénovation de la ludothèque à la charge du CLEP (dépose moquette, peinture) pour un montant de 4 250€ qui sera inscrit en fonds dédiés pour travaux

- Affectation du résultat final soit 30 899€ au fonds propres de l'association afin de sécuriser la trésorerie et permettre de trouver un niveau de disponibilité à la hauteur de 4 à 6 mois de charges de fonctionnement.

## **LE BILAN**

Au Passif :

Le bilan de notre association fin 2019 présente des fonds propres en nette progression ceci étant lié au résultat de l'exercice qui nous permet de l'augmenter et de ce fait améliorer notre fonds de roulement.

L'augmentation des provisions correspond principalement à un ajustement des prévisions de départ en retraite. Pour information, en 2023, une somme de 5 113 € pourrait être nécessaire pour financer le départ en retraite de notre animatrice salariée et en 2029 une somme de 56 884 € sera à consacrer pour 2 autres départs.

A l'Actif :

Les immobilisations sont stables et peu importantes, elles se déprécient sur un mode linéaire. Elles contribuent à renforcer notre fonds de roulement.

Les créances correspondent à ce qui nous est dû et non encore obtenu, il faut rapprocher ces créances des dettes inscrites au passif du bilan pour évaluer notre besoin en fonds de roulement. Le besoin en fonds de roulement doit être couvert par le fonds de roulement afin de dégager une trésorerie nécessaire au fonctionnement de l'association.

Fonds de roulement (FR) = fonds associatifs + provisions – immobilisations

- FR = 91 770 €

Besoin en Fonds de Roulement (BFR) = Créances – Dettes

- BFR = - 12 549 € (Un BFR négatif est une ressource pour l'association)

Trésorerie (TR) :

- TR = 104 319 €

La situation économique de l'association est bonne fin 2019, notre trésorerie nous permet aujourd'hui de faire face aux imprévus.

Cependant 2020 sera une année où la gestion de notre budget devra être maîtrisée. Le retour à temps complet de notre chargée de développement, le financement du poste de notre secrétaire chargée d'accueil sans aides et la différence de salaire de notre directeur liée à son ancienneté génèrera un ajustement de notre masse salariale d'environ 20 000€. Il reste aussi à prendre en compte la perte définitive du financement FONJEP pour un montant de 7100€ par an.

Toutes ces charges qui sont absorbables au regard de notre résultat 2019 feront que nous devrions trouver fin 2020 une situation économique qui doit nous permettre de poursuivre notre bonne gestion.

Je tiens à remercier particulièrement la ville de Laval et la Caisse d'Allocations Familiales de la Mayenne pour la prise en compte de notre situation et les aides complémentaires attribuées ou en voie d'attribution. Un engagement d'une aide financière de 8 000€ pour 2020 par la ville de Laval et une aide de 9 000€ de CAF de la Mayenne en 2019 font la preuve de ce soutien. Je remercie aussi l'équipe du CLEP qui gère au plus précis les budgets sans dépenses démesurées et qui a conscience de la gestion de l'argent public et des apports de nos adhérents. Je remercie tous nos adhérents et usagers de l'association qui contribuent au financement des activités. Je remercie aussi notre cabinet comptable et RH Anjou Comptabilité Gestion (ACG) et notre commissaire aux comptes avec lesquels nous avons une excellente collaboration qui nous permet d'obtenir des indicateurs de gestion très utiles.

Jean-Michel BILL  
Trésorier du CLEP



# Présentation des comptes par Monsieur Drapeau expert-comptable du cabinet ACG (Anjou Comptabilité Gestion)

ANJOU COMPTABILITE GESTION

Association CLEP 53

Page : 2

## Bilan Actif

Etat exprimé en euros		31/12/2019			31/12/2018
		Brut	Amort. et Dépréc.	Net	Net
<b>ACTIF IMMOBILISE</b>	<b>IMMOBILISATIONS INCORPORELLES</b>				
	Frais d'établissement				
	Frais de recherche et de développement				
	Concessions brevets droits similaires	2 668	2 361	307	883
	Fonds commercial (1)				
	Autres immobilisations incorporelles				
	Avances et acomptes				
	<b>IMMOBILISATIONS CORPORELLES</b>				
	Terrains				
	Constructions				
Installations techniques, mat. et outillage indus.					
Autres immobilisations corporelles	77 640	66 131	11 509	15 612	
Immobilisations grévées de droits					
Immobilisations en cours					
Avances et acomptes					
<b>IMMOBILISATIONS FINANCIERES (2)</b>					
Participations évaluées selon mise en équival.					
Autres participations					
Créances rattachées à des participations					
Autres titres immobilisés					
Prêts					
Autres immobilisations financières					
<b>TOTAL ( I )</b>	<b>80 308</b>	<b>68 492</b>	<b>11 817</b>	<b>16 496</b>	
	Comptes de liaisons				
<b>ACTIF CIRCULANT</b>	<b>STOCKS ET EN-COURS</b>				
	Matières premières, approvisionnements				
	En-cours de production de biens				
	En-cours de production de services				
	Produits intermédiaires et finis				
	Marchandises				
	<b>Avances et Acomptes versés sur commandes</b>				
	<b>CREANCES (3)</b>				
	Créances usagers et comptes rattachés	347		347	
	Autres créances	40 739		40 739	33 358
Capital souscrit appelé, non versé					
<b>VALEURS MOBILIERES DE PLACEMENT</b>					
<b>DISPONIBILITES</b>	103 988		103 988	98 896	
Charges constatées d'avance	331		331	8 018	
<b>TOTAL ( II )</b>	<b>145 405</b>		<b>145 405</b>	<b>140 272</b>	
<b>COMPTES DE REGULARISATION</b>	Frais d'émission d'emprunt à étaler ( III )				
	Primes de remboursement des obligations ( IV )				
	Ecarts de conversion actif ( V )				
	<b>TOTAL ACTIF ( I à VI )</b>	<b>225 713</b>	<b>68 492</b>	<b>157 222</b>	<b>156 768</b>

(1) dont droit au bail  
(2) dont à moins d'un an  
(3) dont à plus d'un an

## Bilan Passif

Etat exprimé en euros		31/12/2019	31/12/2018
<b>Fonds associatifs</b>	<b>Fonds propres</b>		
	Fonds associatifs sans droits de reprise <i>Dont legs et donations avec contrepartie d'actifs immobilisés, subventions d'investissements affectées à des biens renouvelables</i>	9 860	9 860
	Ecarts de réévaluation		
	Réserves		
	Report à nouveau	8 517	
	<b>Résultat de l'exercice</b>	<b>35 149</b>	<b>8 517</b>
	<b>Total des fonds propres</b>	<b>53 526</b>	<b>18 377</b>
	<b>Autres fonds associatifs</b>		
	Fonds associatifs avec droit de reprise - Apports - Legs et donations - Subventions d'investissements affectées à des biens renouvelables		
	Résultats sous contrôle de tiers financeurs Droits des propriétaires Ecarts de réévaluation Subventions d'investissement sur biens non renouvelables Provisions réglementées	6 489	1 228
<b>Total des autres fonds associatifs</b>	<b>6 489</b>	<b>1 228</b>	
<b>Total des fonds associatifs</b>	<b>60 015</b>	<b>19 605</b>	
Provisions pour risques Provisions pour charges	43 572	32 092	
<b>Total des provisions</b>	<b>43 572</b>	<b>32 092</b>	
Comptes de liaisons			
<b>Fonds dédiés</b>	Sur subventions de fonctionnement Sur dons manuels affectés Sur legs et donations affectés		
	<b>Total des fonds dédiés</b>		
<b>DETTES (1)</b>	<b>DETTES FINANCIERES</b>		
	Emprunts obligataires convertibles Autres emprunts obligataires Emprunts dettes auprès des établissements de crédit (2) Emprunts et dettes financières divers Avances et acomptes reçus sur commandes en cours	3 821	
	<b>DETTES D'EXPLOITATION</b>		
	Dettes fournisseurs et comptes rattachés Dettes fiscales et sociales	16 704 19 381	11 174 25 187
	<b>DETTES DIVERSES</b>		
	Dettes sur immobilisations et comptes rattachés Autres dettes	231	52 613
	Produits constatés d'avance	13 498	16 097
	<b>Total des dettes</b>	<b>53 635</b>	<b>105 071</b>
	Ecarts de conversion passif		
	<b>TOTAL PASSIF</b>	<b>157 222</b>	<b>156 768</b>
Résultat de l'exercice exprimé en centièmes	35 148,94	8 517,11	
(1) Dont à moins d'un an	53 635	105 071	
(2) Dont concours bancaires courants, et soldes créditeurs de banques et CCP	3 821		

## Compte de Résultat

Etat exprimé en euros		31/12/2019	31/12/2018	
		12 mois	12 mois	
<b>PRODUITS D'EXPLOITATION</b>	Ventes de marchandises, de produits fabriqués			
	Prestations de services	170 465	152 051	
	Productions stockée			
	Production immobilisée			
	Subventions d'exploitation	110 937	118 470	
	Dons			
	Cotisations	11 630	11 688	
	Legs et donations			
	Autres produits de gestion courante	223	933	
	Reprises sur provisions et amortissements, transfert de charges	4 346	92 466	
	Autres produits			
	<b>Total des produits d'exploitation</b>	<b>297 601</b>	<b>375 608</b>	
	<b>CHARGES D'EXPLOITATION</b>	Achats	795	806
Variation de stock				
Autres achats et charges externes		89 433	154 483	
Impôts, taxes et versements assimilés		718	2 952	
Rémunération du personnel		129 364	143 683	
Charges sociales		35 833	54 281	
Subventions accordées par l'association				
Dotations aux amortissements et dépréciations		6 580	7 269	
Dotations aux provisions		11 480		
Autres charges		1 195	5 385	
<b>Total des charges d'exploitation</b>		<b>275 398</b>	<b>368 859</b>	
<b>1 - RESULTAT COURANT NON FINANCIER</b>		<b>22 204</b>	<b>6 749</b>	
<b>Produits financiers</b>		Reprises sur provisions et dépréciations et transferts de charges		
	Intérêts et produits financiers	300	339	
	Dotations aux amortissements et aux dépréciations			
<b>Charges financières</b>	Intérêts et charges financières	123		
	<b>2 - RESULTAT FINANCIER</b>	<b>177</b>	<b>339</b>	
	<b>3 - RESULTAT COURANT AVANT IMPOT ( 1 + 2 )</b>	<b>22 381</b>	<b>7 088</b>	
<b>Produits exceptionnels</b>	Produits exceptionnels	13 217	1 342	
	Charges exceptionnelles	450	(87)	
	<b>4 - RESULTAT EXCEPTIONNEL</b>	<b>12 768</b>	<b>1 429</b>	
Impôts sur les sociétés				
(+ ) Report des ressources non utilisées des exercices antérieurs				
(- ) Engagements à réaliser sur ressources affectées				
<b>TOTAL DES PRODUITS</b>		<b>311 119</b>	<b>377 289</b>	
<b>TOTAL DES CHARGES</b>		<b>275 970</b>	<b>368 772</b>	
<b>EXCEDENT ou DEFICIT</b>		<b>35 149</b>	<b>8 517</b>	
<b>EVALUATION DES CONTRIBUTIONS VOLONTAIRES EN NATURE</b>	<b>PRODUITS</b>	<b>123 654</b>		
	Bénévolat			
	Prestations en nature	123 654		
	Dons en nature			
	<b>CHARGES</b>	<b>123 654</b>		
	Secours en nature			
	Mise à disposition gratuite de biens et services	123 654		
Personnel bénévole				

# **Intervention de Monsieur LE SPEGAGNE**

## **Commissaire aux comptes**

**C.L.E.P**  
**CENTRE LAVALLOIS D'ÉDUCATION POPULAIRE**

**8, IMPASSE HAUTE CHIFFOLIERE**  
**53000 LAVAL**

**RAPPORTS**  
**DU COMMISSAIRE AUX COMPTES**  
**EXERCICE CLOS LE 31 DÉCEMBRE 2019**

Rapport sur les comptes annuels

Rapport spécial

**SUR LES COMPTES ANNUELS**  
**EXERCICE CLOS LE 31 DÉCEMBRE 2019**

Mesdames, Messieurs,

## **OPINION**

En exécution de la mission qui nous a été confiée par votre conseil d'administration nous avons effectué l'audit des comptes annuels du centre lavallois d'éducation populaire relatifs à l'exercice clos le 31 décembre 2019, tels qu'ils sont joints au présent rapport.

Nous certifions que les comptes annuels sont, au regard des règles et principes comptables français, réguliers et sincères et donnent une image fidèle du résultat des opérations de l'exercice écoulé ainsi que de la situation financière et du patrimoine de l'association à la fin de cet exercice.

## **FONDEMENT DE L'OPINION**

### ***Référentiel d'audit***

Nous avons effectué notre audit selon les normes d'exercice professionnel applicables en France. Nous estimons que les éléments que nous avons collectés sont suffisants et appropriés pour fonder notre opinion.

Les responsabilités qui nous incombent en vertu de ces normes sont indiquées dans la partie « Responsabilités du commissaire aux comptes relatives à l'audit des comptes annuels » du présent rapport.

### ***Indépendance***

Nous avons réalisé notre mission d'audit dans le respect des règles d'indépendance qui nous sont applicables, sur la période du 1<sup>er</sup> janvier 2019 à la date d'émission de notre rapport, et notamment nous n'avons pas fourni de services interdits par le code de déontologie de la profession de commissaire aux comptes.

Fait à LAVAL, le 18 février 2020

Le commissaire aux comptes

#### **JUSTIFICATION DES APPRÉCIATIONS**

En application des dispositions des articles L.823-9 et R.823-7 du Code de commerce relatives à la justification de nos appréciations, nous vous informons que les appréciations les plus importantes auxquelles nous avons procédé, selon notre jugement professionnel, ont porté sur le caractère approprié des principes comptables appliqués.

Les appréciations ainsi portées s'inscrivent dans le contexte de l'audit des comptes annuels pris dans leur ensemble et de la formation de notre opinion exprimée ci-avant. Nous n'exprimons pas d'opinion sur des éléments de ces comptes annuels pris isolément.

#### **VÉRIFICATION DU RAPPORT D'ACTIVITÉ ET DES AUTRES DOCUMENTS ADRESSÉS AUX MEMBRES DU CONSEIL D'ADMINISTRATION**

Nous avons également procédé, conformément aux normes d'exercice professionnel applicables en France, aux vérifications spécifiques prévues par la loi.

Nous n'avons pas d'observation à formuler sur la sincérité et la concordance avec les comptes annuels des informations données dans le rapport d'activité du conseil d'administration et dans les autres documents adressés aux membres de l'association sur la situation financière et les comptes annuels.

#### **RESPONSABILITÉS DE LA DIRECTION ET DES PERSONNES ASSURANT LA GESTION DE L'ASSOCIATION RELATIVES AUX COMPTES ANNUELS**

Il appartient à la direction d'établir des comptes annuels présentant une image fidèle conformément aux règles et principes comptables français ainsi que de mettre en place le contrôle interne qu'elle estime nécessaire à l'établissement de comptes annuels ne comportant pas d'anomalies significatives, que celles-ci proviennent de fraudes ou résultent d'erreurs.

Lors de l'établissement des comptes annuels, il incombe à la direction d'évaluer la capacité de l'association à poursuivre son exploitation, de présenter dans ces comptes, le cas échéant, les informations nécessaires relatives à la continuité d'exploitation et d'appliquer la convention comptable de continuité d'exploitation, sauf s'il est prévu de liquider l'association ou de cesser son activité.

Les comptes annuels ont été arrêtés par votre conseil d'administration.

## RESPONSABILITÉS DU COMMISSAIRE AUX COMPTES RELATIVES À L'AUDIT DES COMPTES ANNUELS

Il nous appartient d'établir un rapport sur les comptes annuels. Notre objectif est d'obtenir l'assurance raisonnable que les comptes annuels pris dans leur ensemble ne comportent pas d'anomalies significatives. L'assurance raisonnable correspond à un niveau élevé d'assurance, sans toutefois garantir qu'un audit réalisé conformément aux normes d'exercice professionnel permet de systématiquement détecter toute anomalie significative. Les anomalies peuvent provenir de fraudes ou résulter d'erreurs et sont considérées comme significatives lorsque l'on peut raisonnablement s'attendre à ce qu'elles puissent, prises individuellement ou en cumulé, influencer les décisions économiques que les utilisateurs des comptes prennent en se fondant sur ceux-ci.

Comme précisé par l'article L.823-10-1 du Code de commerce, notre mission de certification des comptes ne consiste pas à garantir la viabilité ou la qualité de la gestion de votre association.

Dans le cadre d'un audit réalisé conformément aux normes d'exercice professionnel applicables en France, le commissaire aux comptes exerce son jugement professionnel tout au long de cet audit. En outre :

- il identifie et évalue les risques que les comptes annuels comportent des anomalies significatives, que celles-ci proviennent de fraudes ou résultent d'erreurs, définit et met en œuvre des procédures d'audit face à ces risques, et recueille des éléments qu'il estime suffisants et appropriés pour fonder son opinion. Le risque de non-détection d'une anomalie significative provenant d'une fraude est plus élevé que celui d'une anomalie significative résultant d'une erreur, car la fraude peut impliquer la collusion, la falsification, les omissions volontaires, les fausses déclarations ou le contournement du contrôle interne ;
- il prend connaissance du contrôle interne pertinent pour l'audit afin de définir des procédures d'audit appropriées en la circonstance, et non dans le but d'exprimer une opinion sur l'efficacité du contrôle interne ;
- il apprécie le caractère approprié des méthodes comptables retenues et le caractère raisonnable des estimations comptables faites par la direction, ainsi que les informations les concernant fournies dans les comptes annuels ;
- il apprécie le caractère approprié de l'application par la direction de la convention comptable de continuité d'exploitation et, selon les éléments collectés, l'existence ou non d'une incertitude significative liée à des événements ou à des circonstances susceptibles de mettre en cause la capacité de l'association à poursuivre son exploitation. Cette appréciation s'appuie sur les éléments collectés jusqu'à la date de son rapport, étant toutefois rappelé que des circonstances ou événements ultérieurs pourraient mettre en cause la continuité d'exploitation. S'il conclut à l'existence d'une incertitude significative, il attire l'attention des lecteurs de son rapport sur les informations fournies dans les comptes annuels au sujet de

**C.L.E.P – CENTRE LAVALLOIS D'ÉDUCATION POPULAIRE**

**Rapport du commissaire aux comptes sur les comptes annuels  
Exercice clos le 31 décembre 2019**

---

cette incertitude ou, si ces informations ne sont pas fournies ou ne sont pas pertinentes, il formule une certification avec réserve ou un refus de certifier ;

- il apprécie la présentation d'ensemble des comptes annuels et évalue si les comptes annuels reflètent les opérations et événements sous-jacents de manière à en donner une image fidèle.

Fait à LAVAL, le 18 février 2020

Le commissaire aux comptes

---

SOFIDEM  
François LE SPEGAGNE



# **Approbation des comptes 2019**

**Vote de l'assemblée Générale**

## **Affectation du résultat**

**Proposition d'affecter le résultat aux fonds dédiés pour travaux pour un montant de 4 250€ et aux fonds propres de l'association pour un montant de 30 899€.**

**Vote de l'assemblée générale**

# Présentation du budget prévisionnel 2020

CHARGES	2019	2020	PRODUITS	2019	2020
<b>60 – Total achats</b>	<b>49500</b>	<b>49500</b>	<b>70 – Total produits et activités</b>	<b>59800</b>	<b>59800</b>
6063 – Fournitures d'entretien et de petit équipement	100	100	701 – Ventes de produits, prestations de Service	48600	48600
Eau, électricité, gaz, carburants	0	0	708 – Produits des adhésions	11200	11200
6064 – Fournitures administratives	2400	2400			
Autres matières et fournitures	47000	47000	<b>74 – Total subventions d'exploitation</b>	<b>284200</b>	<b>296580</b>
<b>61 – Total services extérieurs</b>	<b>9200</b>	<b>9200</b>	<b>Ville de Laval</b>	<b>112550</b>	<b>127380</b>
611 – Sous-traitance générale	0	0	- personnel mis à disposition	62400	63500
6131 – Locations de locaux	0	0	<b>Autres organismes publics</b>		
614 – Charges locatives et de copropriété	0	0	État	3550	0
615 – Entretien et réparation	2000	2000	Région	0	0
616 – Assurances	2500	2500	Département(s)	1000	1000
618 – Documentation-Divers	4700	4700	Caisse d'allocations familiales	103500	103500
<b>62 – Total autres services extérieurs</b>	<b>75500</b>	<b>76600</b>	Autres :	1200	1200
622 – Rémunération intermédiaires et honoraires	3700	3700	Aides privées (dons, mécénat, etc.)	0	0
623 – Publicité, publication, relations publiques	3400	3400	Précisez :		
625 – Frais de déplacements	500	500			
6256 – Frais de missions et de réceptions	1800	1800	<b>75 – Total autres produits gestion courante</b>	<b>150</b>	<b>150</b>
626 – Frais postaux et de télécommunication	3600	3600	Ressources propres affectées à l'action		
627 – Services bancaires et assimilés	100	100	Autres : produits financiers	150	150
628 – Divers	62400	63500			
<b>63- Total impôts et taxes</b>	<b>350</b>	<b>350</b>			
6311 – Impôts et taxes sur les salaires	0	0			
6318 – Autres impôts et taxes	350	350	<b>77 – Total produits exceptionnels</b>	<b>1500</b>	<b>1500</b>
<b>64 – Total charges de personnel</b>	<b>214000</b>	<b>218280</b>	Précisez :	1500	1500
641 – Rémunérations du personnel	155600	158712			
645 – Charges salariales	55400	56508			
648 – Autres charges de personnel	3000	3060			
<b>65 – Total autres charges de gestion courante</b>	<b>5700</b>	<b>5700</b>	<b>Autres produits</b>	<b>13000</b>	<b>6000</b>
651 – Redevances	1300	1300	Précisez : transfert de charges, IJSS, etc.	7000	0
658 – Charges diverses de gestion courante	4400	4400	Reprise sur amortissement et prévisions	6000	6000
<b>66 – Total charges financières</b>	<b>0</b>	<b>0</b>			
<b>67 – Total charges exceptionnelles</b>	<b>0</b>	<b>0</b>			
<b>68 – Total dotations aux amortissements et aux provisions</b>	<b>4400</b>	<b>4400</b>			
<b>TOTAL DES CHARGES</b>	<b>358650</b>	<b>364030</b>	<b>TOTAL DES PRODUITS</b>	<b>358650</b>	<b>364030</b>
<b>CONTRIBUTIONS VOLONTAIRES</b>					
86 – Bénévolat valorisé*	20000	20000	87 – Bénévolat valorisé*	20000	20000
86 – Prestations en nature			87 – Prestations en nature		
<b>TOTAL CONTRIBUTIONS VOLONTAIRES</b>	<b>20000</b>	<b>20000</b>	<b>TOTAL CONTRIBUTIONS VOLONTAIRES</b>	<b>20000</b>	<b>20000</b>

## COMMENTAIRES BP 2020

Le budget prévisionnel a été élaboré à partir dans une logique de continuité des charges et des produits évalués en 2019.

### PRODUITS :

- Produits diminués de la perte des aides de l'Etat
- Ajustement pour équilibre de la subvention municipale par décision du Conseil d'Administration. Le bureau ayant rencontré Monsieur le Maire et Madame Grandière pour les informer de ce choix afin de ne pas présenter un budget déficitaire qui aurait pu être une autre option.

### CHARGES :

- Majoration de la masse salariale liée aux augmentations conventionnelles de la valeur du point +2%
- Majoration de la masse salariale liée au retour à temps plein de notre chargée de développement
- Majoration liée à l'ancienneté de notre nouveau directeur
- Majoration liée au repositionnement du poste de chargée d'accueil au regard de la mission confiée

**Note :** A ce jour, Madame Grandière Maire-adjointe nous a informés que la Ville de Laval accorderait au CLEP une subvention supplémentaire de fonctionnement de 8 000 € pour notre exercice 2020.

## Vote Du Budget Prévisionnel

# **Renouvellement des membres du Conseil d'Administration**

**Nombre de sièges à pourvoir : 5**

**Candidatures : 5**

- Ginette PERRICA-FRAIPONT
- Michelle CHAMARET
- Viviane PY
- Daniel DELOUME
- Isabelle THEREAU

## **Vote de l'assemblée générale**

# REVUE DE PRESSE

Ouest-France  
Lundi 29 octobre 2018

## Laval

### Un robot pour découvrir le codage informatique

En partenariat avec le Centre local d'éducation populaire (Clep), quatre étudiants de l'école d'ingénieur ESIEA proposent un atelier Découverte robotique pour les collégiens et lycéens.

Trois questions à...

**Maxence Morin, étudiant de 2<sup>e</sup> année à l'école d'ingénieurs ESIEA.**

**Comment a été créé cet atelier ?**  
Ce projet, lancé cette année scolaire, a été monté par Emmanuel Chauvin, directeur du Centre local d'éducation populaire, et Pascal Bisson, directeur de l'accueil de loisirs au Clep, avec Morgane Le Merrer, responsable formation humaine à L'ESIEA. Il a pour but de permettre aux lycéens et collégiens qui le souhaitent de découvrir le codage informatique ainsi que la robotique à travers l'usage d'un vrai robot. Les cours, animés par quatre étudiants de 2<sup>e</sup> année de l'école d'ingénieur ESIEA, ont lieu tous les jeudis de 18 h à 19 h 30 au Clep.

**Comment se déroule cette initiation à la robotique ?**  
La découverte se fait à travers plusieurs cours ludiques. Lors des séances nous utilisons JD Humanoïde, un robot assez bluffant qui peut reproduire les mêmes gestes qu'un être humain. Ce robot est notamment équipé d'une caméra frontale lui permettant de suivre des objets, des visages, des couleurs. Nous apprenons aux jeunes à le programmer. Le plus facile étant un système où l'ont créé plusieurs positions pour le robot qu'il exécute ensuite les unes après les autres. On peut aussi programmer le robot avec des lignes de code. Généralement, nos jeunes sont assez surpris par l'étendue des possibilités. Le robot possède aussi une carte



De gauche à droite : Maxence Morin, Pierre Houssin, Mathys Gageot, Clément Connan, étudiants de deuxième année de l'école d'ingénieur ESIEA.

nous, ce projet est enrichissant pour la suite de nos études ainsi que pour notre parcours professionnel. Hormis cet aspect, nous aimerions bien que cet atelier perdure au-delà d'une année car nous pensons qu'il peut répondre à une véritable attente.

**Atelier robotique, tous les jeudis de 18 h à 19 h 30, au Clep, 8, impasse Haute Chiffolière à Laval. Le coût de l'inscription pour l'année scolaire (octobre à fin mai) est entre 46 € et 76 € en fonction de la zone géographique.**

## En panne d'idées pour occuper vos enfants ?

Les stages ne sont pas complets au Centre lavallois d'éducation populaire (Clep) pour la deuxième semaine de vacances. Le centre, ouvert à tous, accueille aussi les jeunes dans sa ludothèque.

Ouest-France  
Vendredi 1<sup>er</sup> avril 2019

Ceux qui auraient zappé d'organiser les vacances des enfants pour les vacances d'avril n'ont qu'à passer par le centre-ville. Direction le Clep (Centre lavallois d'éducation populaire), au bout de l'impasse Haute-Chiffolière.

« Nous avons un réel problème de visibilité, soupire Emmanuel Chauvin, le directeur du centre. Les gens ont du mal à nous trouver mais quand ils ont réussi, ils reviennent ! »

### Stages

Pour cette semaine du 15 au 19 avril, les 6/8 ans occuperont leurs journées avec des arts plastiques, du cinéma et des jeux ; les 9/13 ans se voient proposer du tir sportif (à l'arc, sarbacane) ainsi que des jeux d'adresse. Quant aux 11/14 ans, ils se défouleront entre acrobbranche, laser game et jeux de piste et sportifs. Ces ateliers, qui ont lieu de 13 h à 18 h, dont le tarif est basé sur les quotients familiaux (entre 40 et 60 € pour la semaine), nécessitent également de prendre une adhésion au Clep (2 € par enfant ou 20 € pour la famille entière), valable jusqu'à la fin de l'année scolaire.

### Ludothèque

Pour ceux qui veulent occuper leurs enfants ponctuellement, direction la ludothèque du Clep et ses centaines de jeux. « Les toutes premières séances sont gratuites pour découvrir, précise le directeur. Ensuite, il faut s'acquitter de l'adhésion annuelle. » Libre aux enfants de jouer sur place avec leurs parents ou grands-parents, sachant que deux animatrices sont également présentes. Une salle abritée de nombreux jeux de manipulation, un autre espace accueille les moins de 5 ans avec piscine à balles et autres toboggans.

Un coin jeux de société attendant est



Première expérience réussie à la ludothèque pour Robin et sa mamie.

Ouest-France

d'avantage destiné aux plus grands et l'étage de la ludothèque regorge de jeux d'imitation. Autre possibilité pour ceux qui n'ont pas le temps de rester : louer des jeux à rapporter chez soi (2 € maximum par jeu).

### Cafés

Les cafés organisés par le Clep se déroulent chaque mardi et pas que pendant les vacances. Le café parents/enfants, entre 9 h 30 et midi, est tourné vers les moins de 3 ans accompagnés d'adulte(s). Ouvert à tous et gratuit, il permet de discuter, de découvrir le Clep ainsi que la ludo-

thèque réservée juste pour eux ce matin-là. Quant au café des voisins, c'est-à-dire pour adultes, il y a lieu chaque mardi après-midi, de 14 h à 16 h, également gratuit. « C'est l'occasion de discuter, voire d'organiser des activités ensemble. »

Virginie PACAUD.

Renseignements et réservations au 02 43 56 25 72, également sur Facebook et sur le site [www.clep-laval.fr](http://www.clep-laval.fr)

## Pâques

Toujours dans l'optique de faire découvrir le Clep, l'association organise une chasse aux trésors mercredi 17 avril, de 14 h à 17 h, dans la cour du Clep. « C'est l'occasion de montrer ce qu'on organise ici tout en profitant de la chasse aux œufs », précise Emmanuel Chauvin. La chasse, réservée aux plus de 5 ans, est conseillée aux enfants avec leurs parents.

## Une belle journée pour les tout-petits au centre social du Clep

Mercredi, le centre social du Clep proposait sa journée annuelle dédiée aux petits.

Du matin au soir, une cinquantaine de chérubins (accompagnés par les parents) ont participé aux nombreuses activités mises à disposition - entre le yoga en famille avec Carine, l'éveil à l'anglais de Catrin ou la sieste musicale de Yoann, les petits ne savaient plus où donner de la tête !

Pour les jambes, le parcours motricité a eu beaucoup de succès, sous le soleil et le nouveau poulailler a été inauguré.



Leïna Kuntz, référente familles, est entourée par les mamans et les jeunes enfants.

CRÉDIT PHOTO : OUEST-FRANCE

Ouest-France  
Vendredi 5 juillet 2019

## Plus de 500 jouets d'occasion ont été mis en vente



Samedi après-midi, l'équipe des professionnels et de bénévoles du Centre lavallois d'éducation populaire (Clep) a proposé une bourse aux jouets qui a attiré un large public. Avec plus de 500 jouets d'occasion mis en vente à des prix abordables, petits et grands ont rapidement fait de bonnes affaires.

Ouest-France

Lundi 11 novembre 2019

## Une fête du jeu sous le signe du partage



Une fête du jeu c'est avant tout une histoire de partenariat entre différents acteurs.

CRÉDIT PHOTO : OUEST-FRANCE

L'événement a su au fil des années investir les rues, les jardins et les places publiques. « C'est un moment gratuit et ouvert à tous autour du jeu, sous toutes ses formes, partout et dans le but de créer du lien social », indique Pascal Bisson, animateur coordinateur au Centre lavallois d'éducation populaire (Clep). Le public pourra se retrouver autour de jeux traditionnels, jeux d'exploration, de jeux sportifs, de jeux surdimensionnés ou encore de jeux vidéo.

Tous pourront y participer dans plusieurs lieux : le parvis du Château-Neuf, les rues piétonnes de la place de la Trémolle à la rue des Éperons, et sur la promenade Anne-d'Allègre.

« Cette année le fil rouge c'est « jeux d'énigmes. » Il permettra aux familles de déambuler à l'aide de leur smartphone sur les espaces de jeux pour résoudre des énigmes », précise Pascal Bisson.

Laval

dimanche Ouest-France  
19 mai 2019

## La 19<sup>e</sup> fête du jeu a connu un vif succès



Grâce à Benjamin Geslin, Christelle et sa fille Louisa ont ri de leurs exploits sportifs et ont appris à maîtriser les manettes.

CRÉDIT PHOTO : OUEST-FRANCE

Hier, sur le parvis du Château-Neuf ainsi qu'à la promenade Anne-D'Allègre se déroulait la 19<sup>e</sup> édition de la fête du jeu.

Cet événement devenu mondial en 2009 a pour but de créer des manifestations variées autour du jeu et ouvertes à tous. Les rues, les jardins les places publiques sont transformées en immense terrain de jeu. L'organisation est assurée par le collectif Fête du jeu Laval et coordonnée par l'association Centre lavallois d'éducation populaire (Clep). Qu'ils soient venus en famille ou entre copains, ils étaient nombreux à s'être accordé du temps

pour découvrir ou redécouvrir des jeux traditionnels, d'exploration, sportifs, surdimensionnés ou encore des jeux vidéo. À l'image du stand Mario kart™, où la file d'attente parlait d'elle-même.

« C'est la 5<sup>e</sup> fois et à chaque fois avec des jeux différents. Cette année je propose un circuit de voitures radiocommandées avec les personnages emblématiques de la licence Mario Kart™. Durant trois minutes, je laisse les manettes aux gens pour qu'ils puissent s'amuser et faire des courses entre eux », souligne Benjamin Geslin, le créateur.

## Le Clep offre un programme riche en activités

À la mer, en forêt, au parc d'attractions, au zoo, à la piscine... Cet été, finis les longs après-midi à ne rien faire. Le Clep propose diverses activités qui pourront rythmer vos vacances.

Depuis plus de quarante ans, le Clep (Centre lavallois d'éducation populaire) anime la vie locale à des prix défiant toute concurrence, puisqu'il s'agit d'un centre social associatif et non d'un centre de loisirs traditionnel. C'est d'ailleurs un motif de fierté pour Pascal Bisson, en charge des activités. « Nous proposons plus qu'une simple garderie. Les jeunes vont découvrir des choses, ils vont créer du lien. On permet aux enfants, aux familles, aux seniors de passer de bons moments. » Il explique que la « préoccupation principale du centre est de s'adresser à ceux qui ne partent pas en vacances », les activités sont ouvertes à tous, y compris ceux qui partent.

Pour une semaine ou simplement une journée, les inscriptions se font par téléphone ou directement au secrétariat. « Les inscriptions sont toujours possibles, on est assez souple par rapport à cela. Les personnes intéressées peuvent encore nous téléphoner », avance Anne-Laure Etilleux, travailleuse sociale.

### Des semaines à thème

Comme chaque année, le programme de cet été est construit autour de thèmes, à la semaine. Les objets volants, les sports nautiques, le stop motion, les jeux de câbles ou encore les danses du monde... Il y en a pour tous les goûts. Les groupes sont constitués de douze enfants en moyenne, encadrés par deux animateurs diplômés du Bafa (brevet d'aptitudes aux fonctions d'animateur).

Pour les enfants, cela commence cette semaine avec un premier camp d'été sur le thème des marionnettes. Destiné aux enfants de 9 à 11 ans, ce



Les enfants s'essayeront au paddle proposé dans le cadre du camp sports X'trem à Saint-Berthevin. (C'est-à-dire) OUEST-FRANCE

stage vacances s'articulera autour de jeux d'expression et de plein air mais passera aussi par la création de marionnettes. Une sortie au zoo de La Flèche est prévue jeudi.

Du lundi 15 au vendredi 19 juillet, les jeunes âgés de 11 à 15 ans pourront s'essayer au paddle, au parcours dans les arbres, au paintball mais également au kité mountaineering. Ils seront hébergés dans un camping à Saint-Berthevin.

Les familles ne sont pas en reste, puisqu'une fabrication de boomer-

ang est organisée mercredi, de 10 h à 12 h. La semaine s'achèvera samedi 13, avec une grande journée familiale organisée à Pervinç à l'occasion du festival des cerfs-volants, pour la modique somme de 6 € par personne.

« Nous proposons aussi les Judo du Clep, explique Pascal Bisson. Une sortie est programmée en rapport avec le thème de la semaine, et c'est ouvert à tout le monde. Le 18 juillet, nous allons visiter Saint-Malo et son aquarium. Le 22 août, direction Kin-

goland, un parc d'attractions du Morbihan, un peu plus grand que Papià près du Mans. Puis le 29 août, nous passerons la journée au Puy-du-Fou. » À chaque sortie, il n'y a pas de surcoût pour les familles, puisque ce sont des tarifs à la semaine.

Marceau TABURET.

Le Clep, 8, impasse Haute-Chiffolère, tél. 02 43 56 41 31, www.clep-laval.fr

## Un poulailler pour les habitants du centre-ville

Ouest-France  
Mardi 25 juin 2019



Les habitants sont en pleine phase de construction du poulailler qui accueillera bientôt deux poules. (CREDIT PHOTO : OUEST-FRANCE)

Une quinzaine d'habitants (adhérents au Clep, centre social du centre-ville) sont activement impliqués dans un beau projet. « Il s'agit de la construction d'un poulailler, à partir de matériaux de récupération, qui permettra aux enfants du centre de loisirs, de la ludothèque et des activités socio-culturelles d'en profiter à long terme », explique Anne-Laure Etilleux, agent de développement au Clep.

Les habitants, encadrés et guidés

par l'animateur technique ont eu tout le mois de juin pour achever leur œuvre. Au total, vingt-deux heures de bricolage auront été nécessaires à la réalisation du poulailler qui accueillera bientôt deux poules.

« Les enfants choisiront les prénoms : nous sommes dans l'année des P pour les animaux. » Les jeunes s'occuperont ensuite de nourrir les gallinacées et d'entretenir leur habitat. L'inauguration officielle aura lieu mercredi 3 juillet.

## Laval en bref

### Mission bricolage au chantier Argent de poche



Julie, Awen, Alex, Amélie et Anabelle préparent activement la prochaine Fête du jeu qui aura lieu le 18 mai à Laval. (CREDIT PHOTO : OUEST-FRANCE)

Cette semaine, deux jeunes de 16 et 17 ans s'activent dans les locaux du Clep (maison de quartier du centre-ville), dans le cadre de leur chantier Argent de poche. Sous la houlette de Jean-Pierre, intervenant technique, et du bénévole Romuald, les ados réalisent des accessoires qui seront utilisés pour la Fête du jeu du 18 mai.

En utilisant essentiellement des matériaux de récupération (palettes, bobines ou tourets en bois), ils fabriquent des tables de jeu et des fauteuils.

De quoi se familiariser avec le bricolage et des outils accessibles, tout en se faisant de nouveaux amis et en gagnant un peu d'argent !

**Inauguration du poulailler au Clep.** Les deux poules du Clep sont arrivées ! Lors de l'inauguration du poulailler le mercredi 3 juillet, les poules, prénommées Picoti et Picota par les habitants, se sont appropriées les lieux. Quatorze Lavallois ont participé à la construction du poulailler qui a nécessité plus de 200 heures de travail. « Le défi est maintenant de prendre soin des poules. Ce sont autant celles du Clep que les vôtres », déclare Anne-Laure Etilleux, coordinatrice du projet.





[www.clep-laval.fr](http://www.clep-laval.fr)

[cleplaval.accueil@gmail.com](mailto:cleplaval.accueil@gmail.com) / 02 43 56 41 31

8, impasse Haute Chiffolière – 53 000 Laval

Siret n° 311 666 671 000 20

