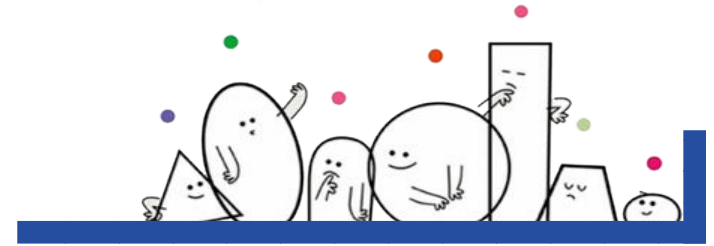




**CENTRE SOCIAL
ASSOCIATIF**



Synthèse du rapport d'activité Saison 2017/2018

www.clep-laval.fr

LAVAJ

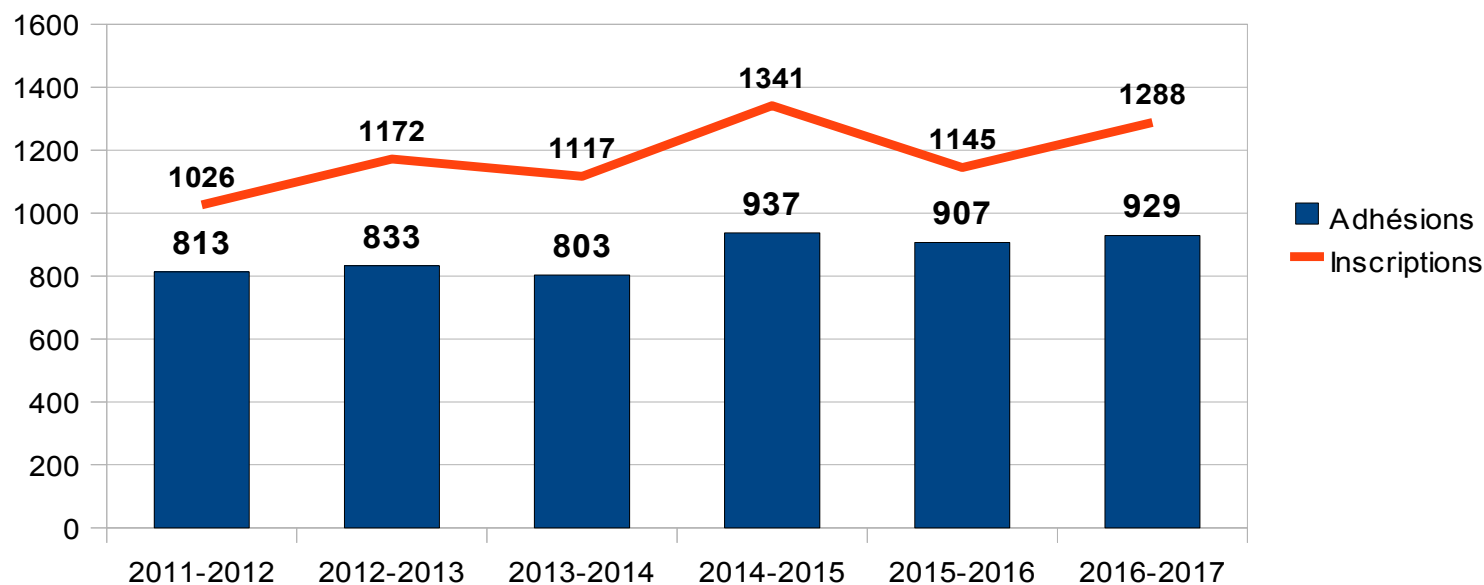




Adhésions à l'association



Evolution des adhésions et des inscriptions
2011 à 2017



929 adhérents



stable depuis 3 ans (+2,4%)

augmentation depuis 3 ans (+ 15,7% depuis 2013/2014)

1288 inscriptions



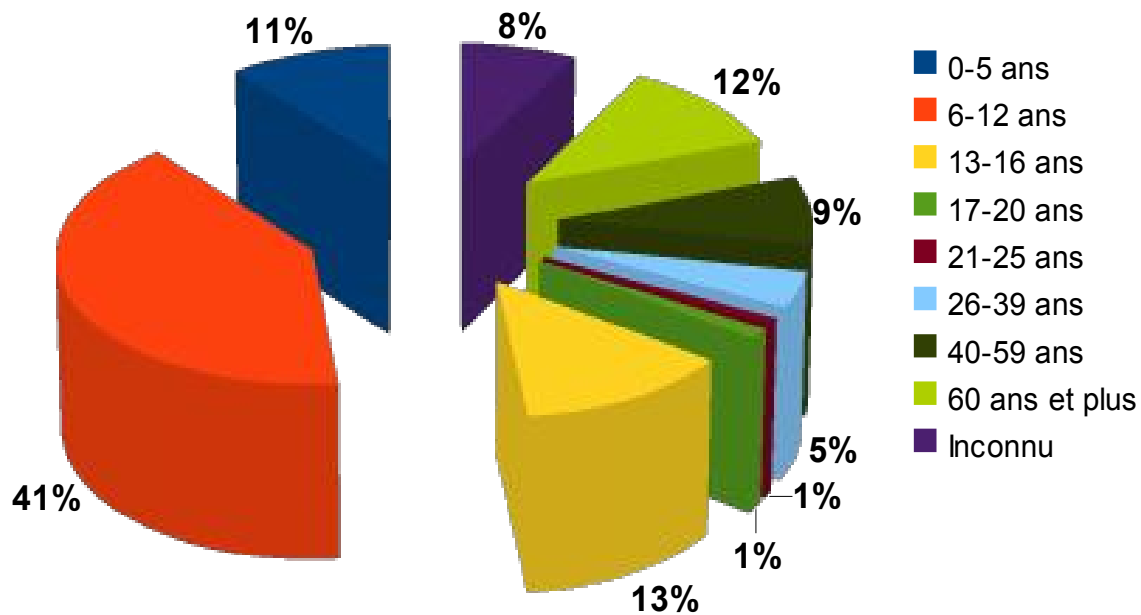
augmentation de +12,5 %

moyenne de 1,39 inscriptions par activités



Adhésions 2016-2017

Par tranche d'âges



54,5 % de femmes / 45,5 % d'hommes

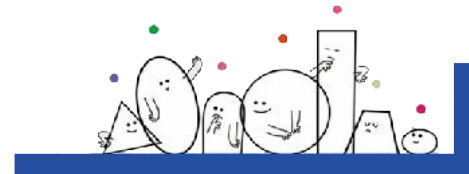
forte présence 6-12 ans (380 adh.)
0-5 ans (101 adh.)

0 -12 ans ➔ 52% des adh.

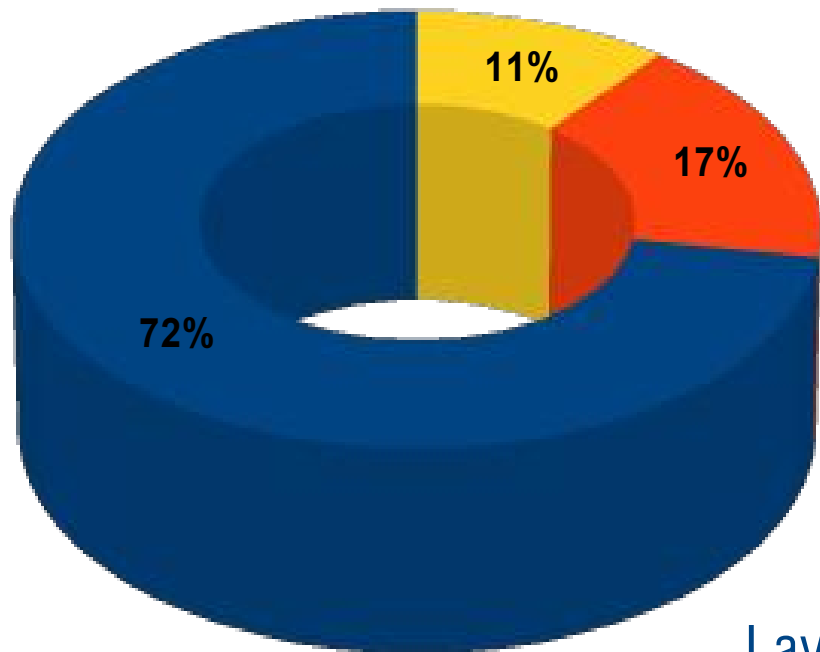
adultes ➔ +40 ans = 189 adh.
= 20%

17/25ans ➔ 21 adhérents



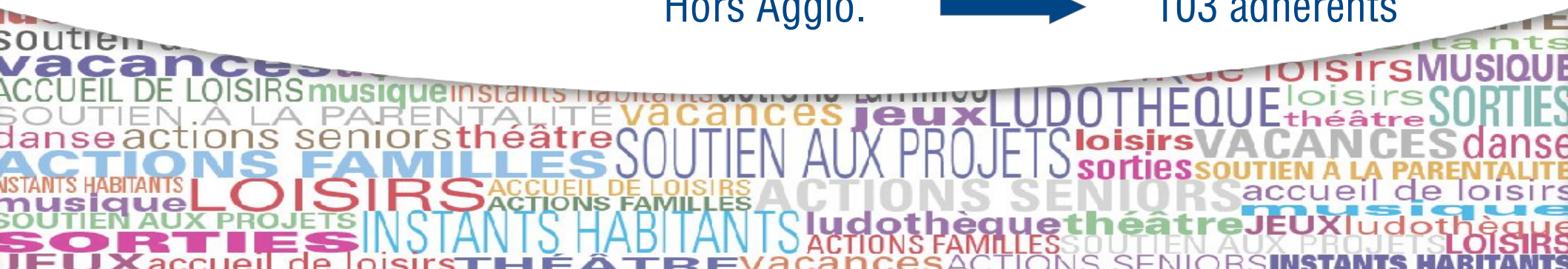


Adhésions 2016-2017 Par origine géographique



- LAVAL
- LAVAL AGGLO
- HORS AGGLO

Lavallois	➔	671 adhérents
Laval Agglo.	➔	155 adhérents
Hors Agglo.	➔	103 adhérents

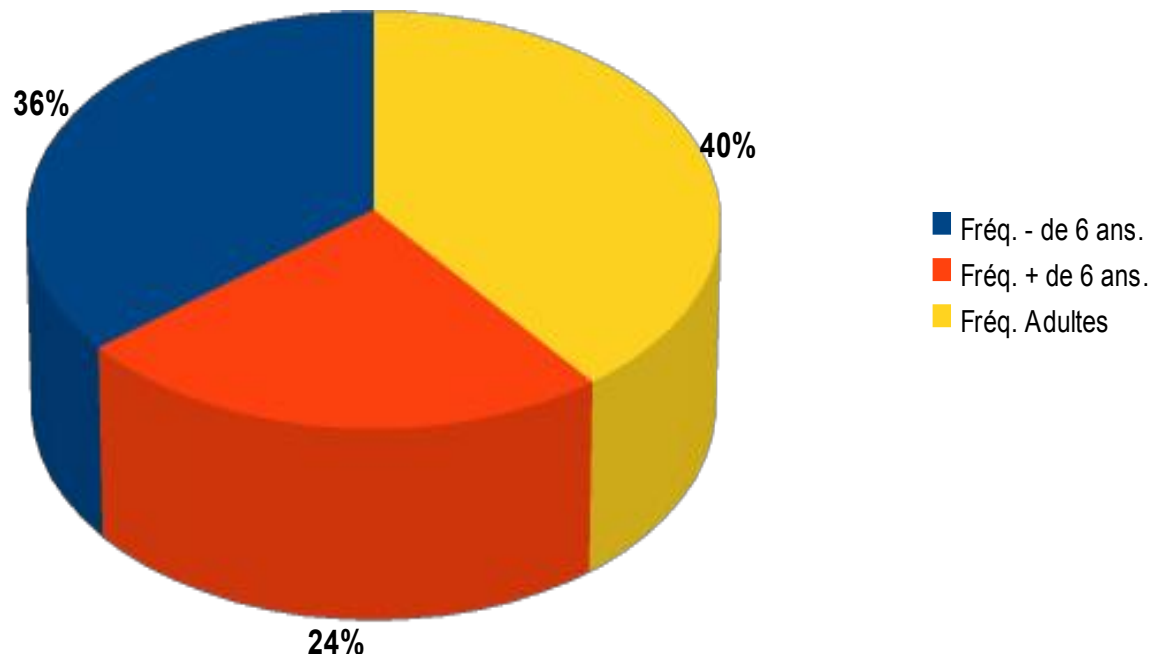




Ludothèque et pratiques ludiques



Fréquentation de la ludothèque.
Par tranches d'âges - 2016/2017



2004 jeux
disponibles
1385 prêts de jeux

2905 enfants
1746 - de 6 ans
1908 adultes

➔ **4813 visiteurs**

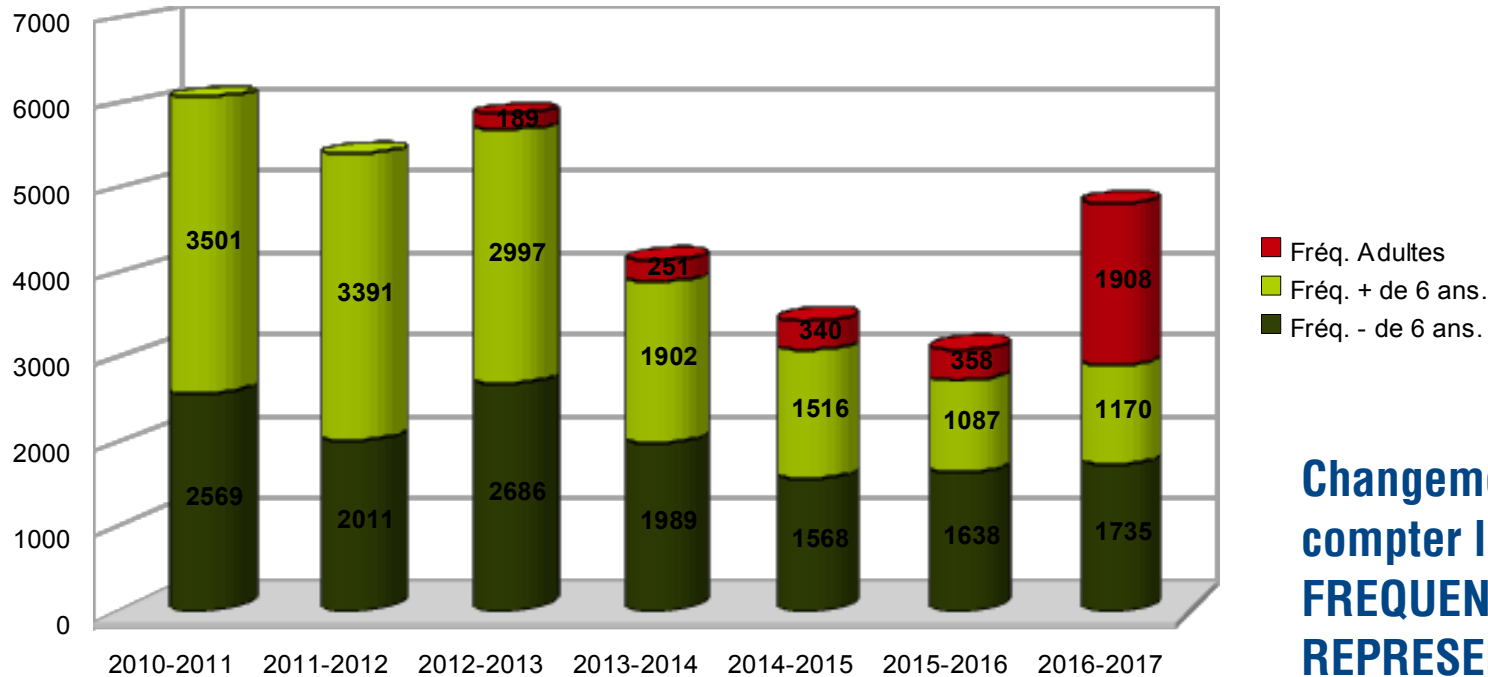
Accueil de collectivités :

Ecoles, multi-accueils, établissements spécialisés, CLAS, TAP, etc
Jeudis matin : projet «jeux et handicap»
Vendredis matin : multiaccueils «Pain d'Epices » et «A Tire d'Aile»

Prêts collectifs ➔ 24 structures



Evolution de la fréquentation Ludothèque - 2010-2017

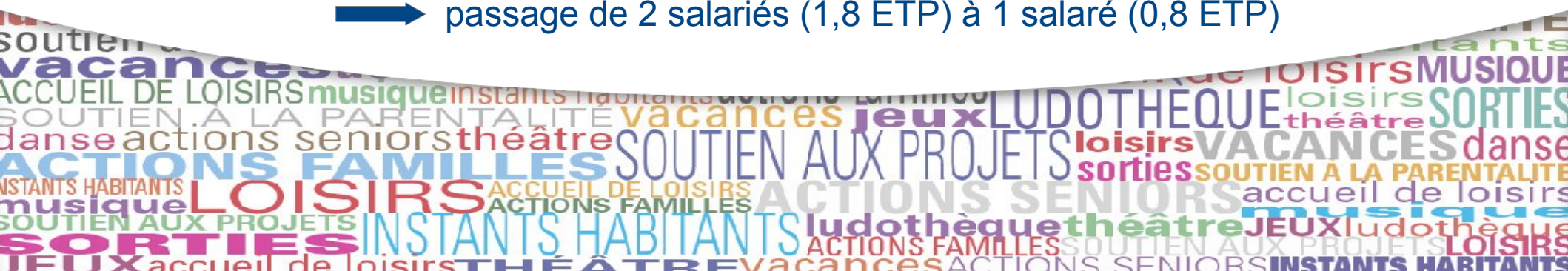


**Changement de méthode pour compter la fréquentation adulte
FREQUENTATION ENFANT EST + REPRESENTATIVE**

Baisse de la fréquentation : - 48,8 % depuis 2012-2013

Augmentation de 6,6 % par rapport à la saison précédente

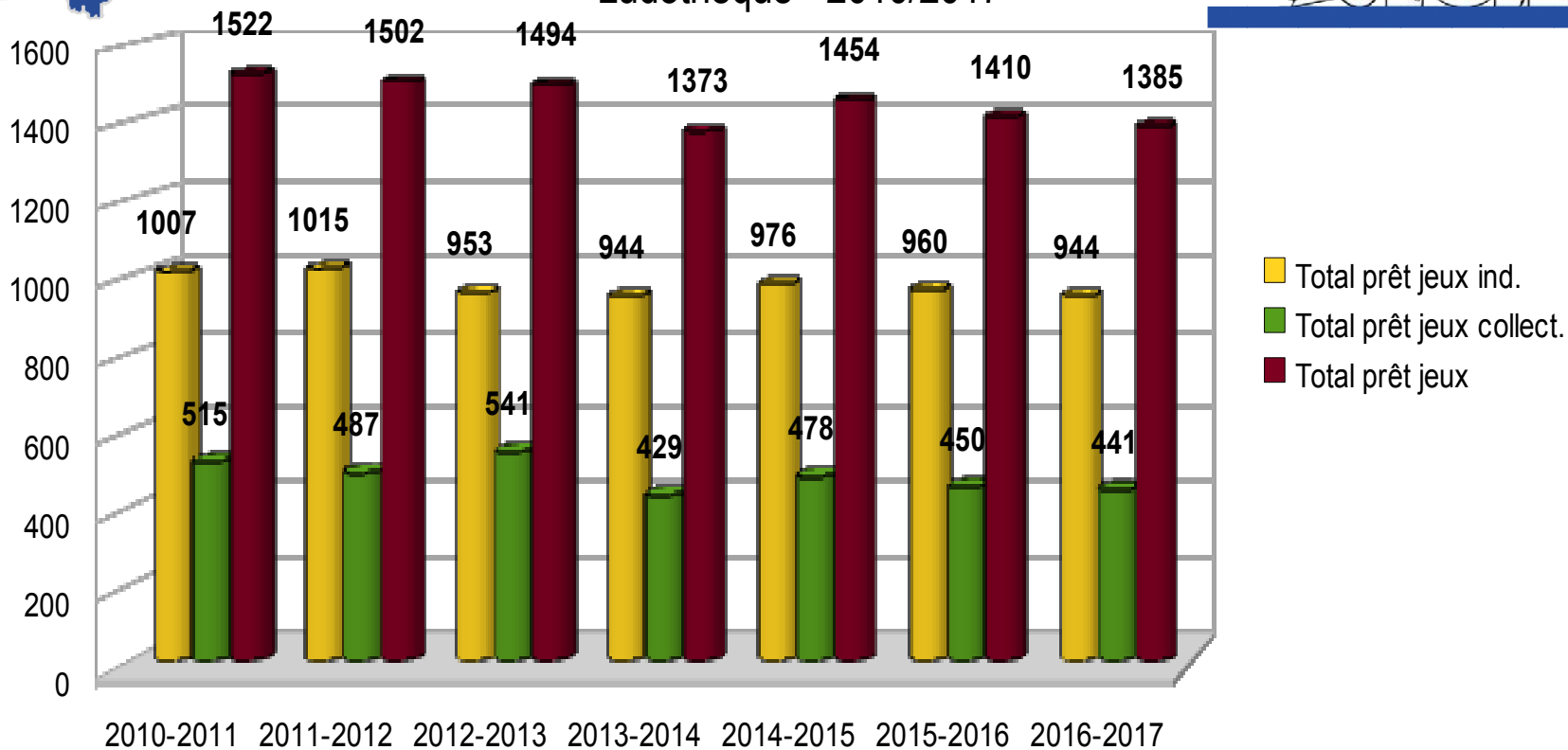
- ➔ arrêt de la visite des ALSH et des multis-accueils de la ville de Laval
- ➔ passage de 2 salariés (1,8 ETP) à 1 salarié (0,8 ETP)





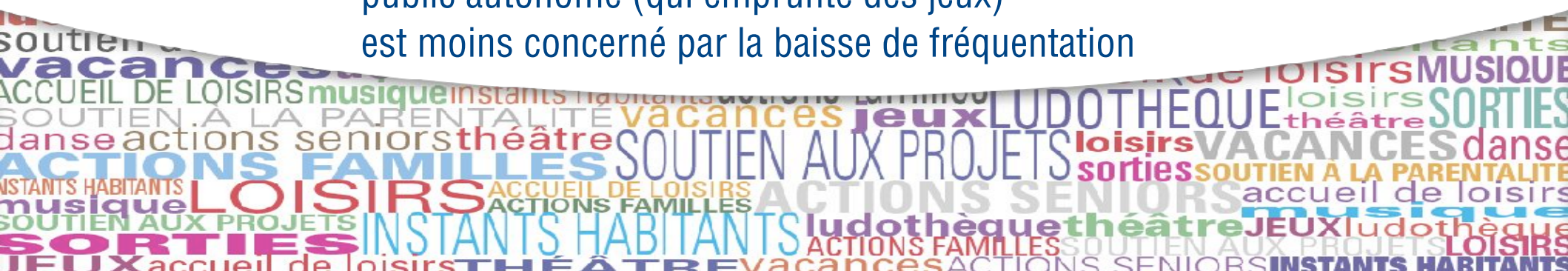
Evolution des prêts de jeux

Ludothèque - 2010/2017



Prêt de jeux stable : 1385 jeux → - 1,8 %

public autonome (qui emprunte des jeux)
est moins concerné par la baisse de fréquentation





Animations autour du jeu



Soirées jeux : dernier vendredi du mois
partenariat avec *l'Association Ludique et Culturelle, Créajeux 53, magasin Jeux Bouquine.*

➡ 10 séances

➡ 28 pers. en moyenne / soirée

Décembre en fête : du 3 au 23 décembre

2 tournois de Wii

2 animations intrigues

2 animations far west

Accueil Clément Moreau :

2 stages : décembre 2016

avril/mai /juin 2017



Mission de Lutte contre le Décrochement Scolaire

Mission portée par le Lycée Rousseau :

3 animations entre le 3 mai et le 14 juin





Fête du jeu et bourse aux jouets



Fête du jeu - 7ème édition
Organisée par un collectif de 13 structures.

Coordination assurée par le CLEP

Parvis du Château neuf et Esplanade Anne d'Allègre

Semaine Off d'animations pour les scolaires :
5 classes = 139 enfants

plus de 4000 personnes / gratuit et ouvert à tous

Soutien logistique et financier de la Ville de Laval
Soutien financier de la CAF 53 et de la DDCSPP

Bourse aux jouets

18/11/16 - 13ème édition.

577 dépôts, 299 jeux vendus = 52 %





Accueil de Loisirs Sans Hébergement



Organisé sous forme de stages en après-midi et mini-camps

Uniquement pendant les vacances scolaires

Equipe composée d'une douzaine d'animateurs

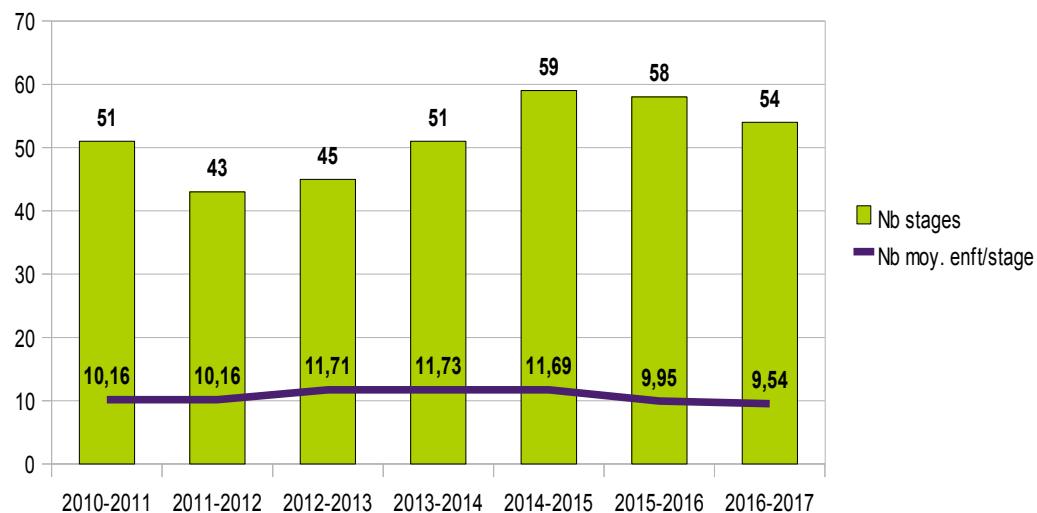
279 enfants différents en 2016-2017



soutien
vacances
ACCUEIL DE LOISIRS
SOUTIEN A LA PARENTALITE
danse
ACTIONS FAMILLES
INSTANTS HABITANTS
musique
SOUTIEN AUX PROJETS
SORTIES
JEUX
vacances
LOISIRS
ACCUEIL DE LOISIRS
ACTIONS FAMILLES
SOUTIEN AUX PROJETS
INSTANTS HABITANTS
ludotheque
theatre
vacances
ACTIONS
SOUTIEN AUX PROJETS
INSTANTS HABITANTS
loisirs
MUSIQUE
loisirs
SORTIES
theatre
danse
loisirs
VACANCES
danse
loisirs
SOUTIEN A LA PARENTALITE
accueil de loisirs
musique
JEUX
ludotheque
theatre
loisirs
SOUTIEN AUX PROJETS
LOISIRS
vacances
ACTIONS
SOUTIEN AUX PROJETS
INSTANTS HABITANTS



Nombre de stages et nombre moyen d'enfants par stage



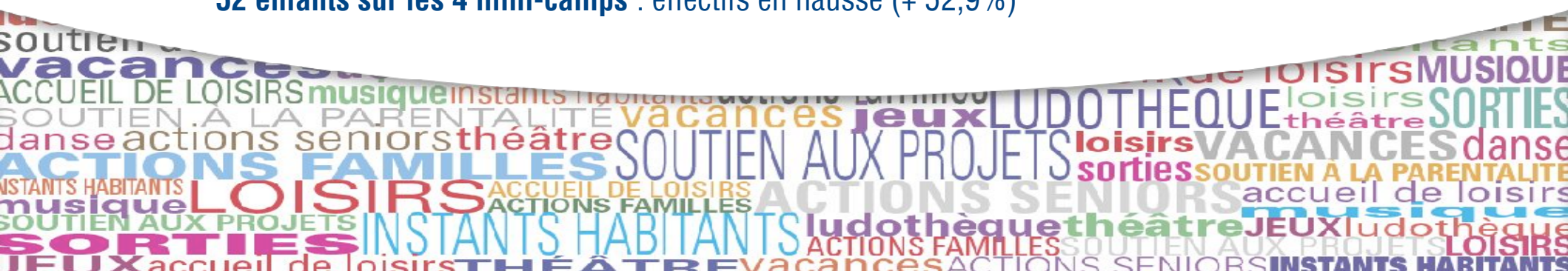
515 enfants accueillis sur 50 stages et 4 mini-camps.

Baisse de fréquentation de 11 % par rapport à 2015-2016

➡ Organisation et dates des vacances scolaires

Effectif volontairement bas pour favoriser la qualité d'animation : 9,54 enfants/stage

52 enfants sur les 4 mini-camps : effectifs en hausse (+ 52,9%)





Sélection au festival 1er plan d'Angers

Film « Zombie Party » - Réalisé par les jeunes de l'ALSH / Olivier Ruillard

Partenariat Atmosphère 53 et DDCSPP

4 jeunes présents



Stage DUT 2ème année

Métiers du multimédia et de l'internet

1 jeune en stage en février 2017

Formations BAFA et BAFD

3 jeunes ont validé leur stage pratique BAFA

1 jeune est en cours de validation du BAFA

1 personne a validé son stage BAFD

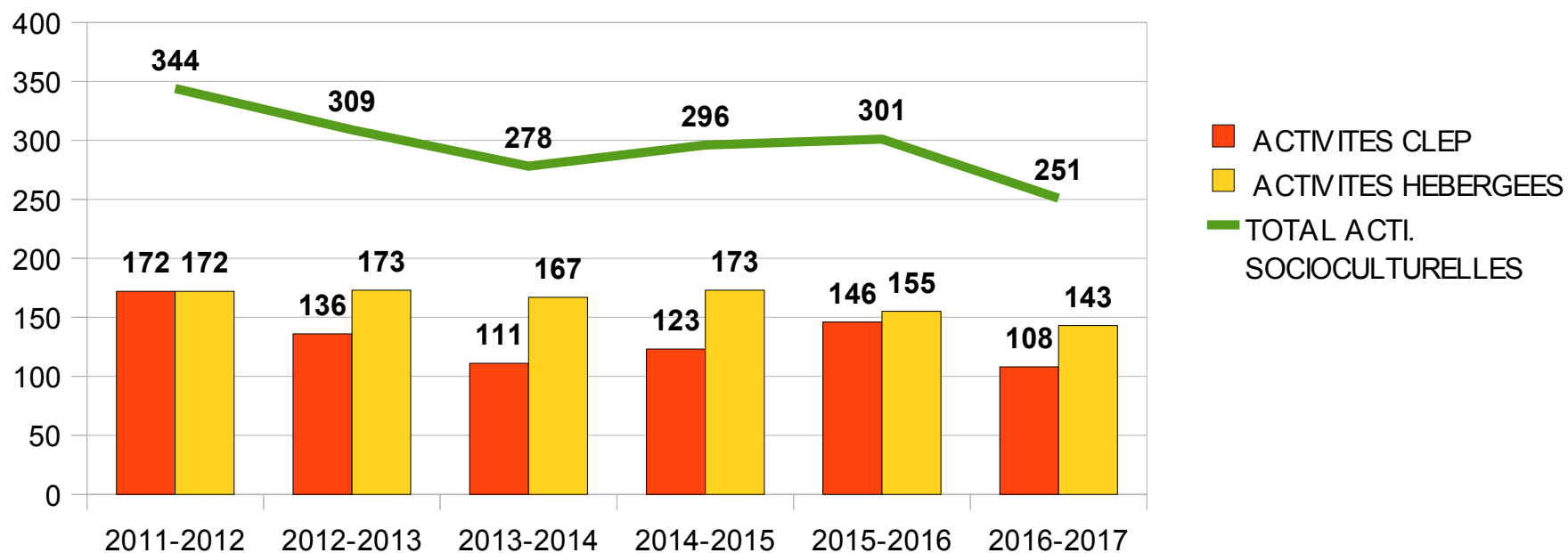




Activités socioculturelles



Evolution des inscriptions 2011-2017
Activités socioculturelles



Baisse par rapport à 2015/2016 : - 3% par rapport à l'année précédente



Essentiellement liée à la baisse en danse Jazz : - 26 inscrits
Et à la fermeture du groupe théâtre amateur

Associations hébergées : 57% des inscriptions



THEÂTRE – 48 inscrits

Mme Patricia GAUVAIN

5 groupes / 2 représentations

Enquête policière pendant la Fête du Jeu

Matches d'improvisation pour les 40 ans du CLEP

DANSE FOLKLORIQUE – 11 inscrits
Bénévole - Mme Annick Beaudoin
1 groupe

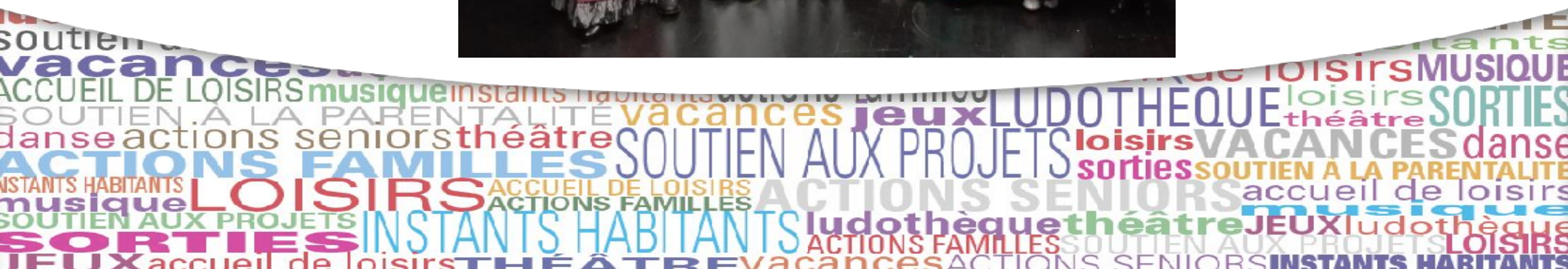


SCRABBLE – 11 inscrits

Bénévoles

Mme MENARD et Mme JAHU

Duplicate





DANSE MODERN JAZZ – 22 inscrits

Mme catherine DUBOIS-BALLON

3 groupes / 2 représentation

Spectacle de Noël = 70 spectateurs

Spectacle fin d'année = 120 spectateurs



EVEIL MUSICAL – 17 inscrits

M. Yoan Chrétien

3 groupes

1 groupe parents/enfants (2/3 ans)





Activités hébergées



TANGO BUENO – 58 inscrits

3 niveaux /cours de pratique

2 week-end Tango

Nuit du Tango = 120 personnes

Participation Fête de la Musique
et spectacle de fin d'année

DANSE CLASSIQUE – 9 inscrits

Nadine Boucharé – 1 groupe



SWING CLUB – 70 inscrits

Rock et Lindy Hop / 3 niveaux / 6 groupes

Pratique collective à chaque vacances

Participation Fête de la Musique, spectacle de fin
d'année, Vélo Agglo Rétro.

DTB AND FLYNG CAT

Danse Contemporaine – 6 inscrits

Charles Vannier – 1 groupe adulte





Animation de la vie locale



40 ans du CLEP – 200 personnes

Expo photo, initiations danses, happening, pilotage de drone, improvisation théâtrale, live painting, grands jeux, etc.

Concert live – Papan'i Miaja



soutien
vacances
ACCUEIL DE LOISIRS
SOUTIEN A LA PARENTALITE
danse actions seniors
ACTIONS FAMILLES
INSTANTS HABITANTS
musique
SOUTIEN AUX PROJETS
SORTIES
JEUX
accueil de loisirs
THÉÂTRE
vacances
ACTIONS SENIORS
SOUTIEN AUX PROJETS
LOISIRS
LUDO THEQUE
loisirs
théâtre
SORTIES
danse
VACANCES
SOUTIEN A LA PARENTALITE
accueil de loisirs
musique
JEUX
ludothèque
théâtre
LOISIRS
INSTANTS HABITANTS
ACTIONS FAMILLES
SOUTIEN AUX PROJETS
LOISIRS



Barbecue + cinéma

27 convives / 100 spectateurs

Sous la pluie – Diffusion du film « Demain »
Cyril Dion et Mélanie Laurent



Fête de la Musique

Démonstrations et initiations
Tango, Rock, Lindy Hop

Inauguration Laval la Plage

Organisée par la Ville de Laval
Activités ludiques autour de grands jeux



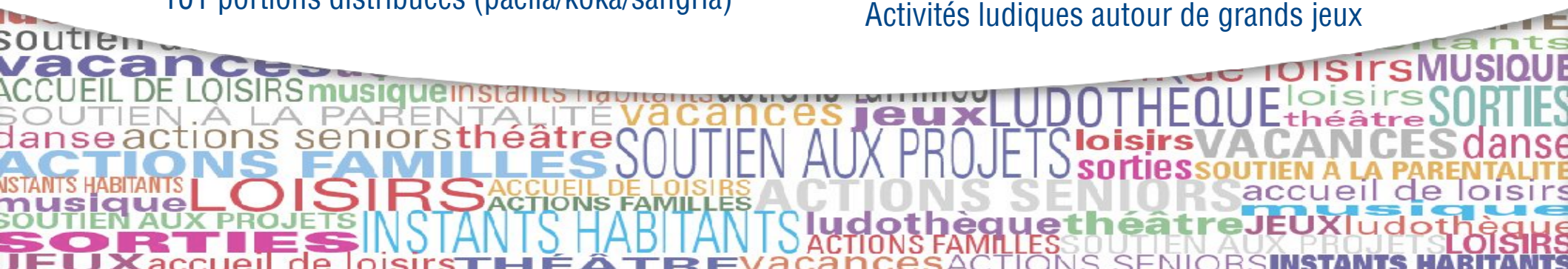
Elargissez vos papilles

Porté par la Ville de Laval

1 famille a préparé des mets espagnols
Animation stand Espagne avec la Référente Famille
101 portions distribuées (paëlla/koka/sangria)

Laval accueille ses étudiants

Organisée par le Centre Information Jeunesse
Activités ludiques autour de grands jeux





Projets d'habitants et actions seniors



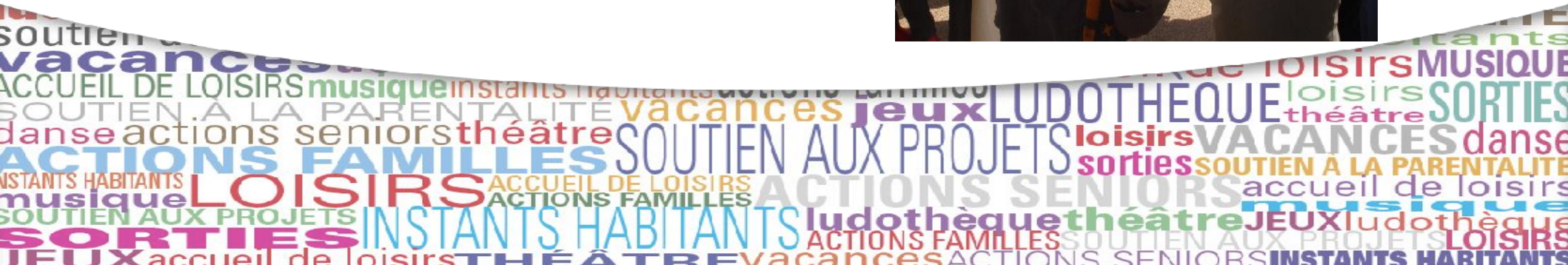
Groupe Pilote Sénior

+ 60 ans, retraités, libres dans la journée

10 bénévoles / 1 rencontre par mois

organise des sorties culturelles et de découvertes

12 sorties / 237 participants





Café des voisins

action de lutte contre l'isolement
renforcement des liens sociaux

activité support choisie et co-animée par les habitants

1 rencontre / mois entre septembre et décembre

1 rencontre / semaine depuis janvier 2017

31 cafés des voisins

5 pers. par séance en moyenne

Accueil stagiaire CESF

Marine Grasset – Janvier à mars 2017



Sortie Cueillette
28 juin – Avec Adhap Services – 7 personnes

Interventions Sociales d'Intérêt Collectif

Informer / conseiller / expliquer

Economies d'énergies / préventions des risques sur internet / gestes 1ers secours (x2)

Partenariats Espace Eco / Police Nationale / UFC Que Choisir / Croix Rouge

4 séances / 60 participants





Projet collaboratif - Ateliers de la cité



Espace éphémère Square Foch

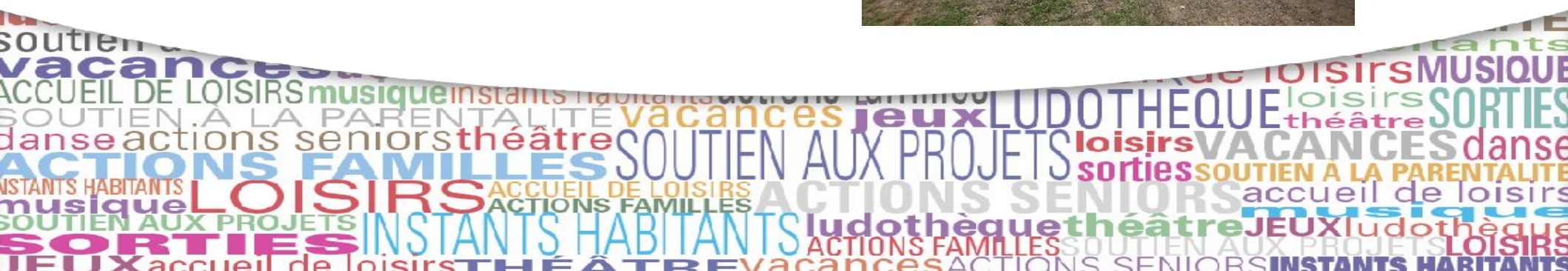
Construction de jardinières en palettes
Choix des plantes et plantation collective
Arbre à livre et hôtel à insecte

Partenariat

Ville de Laval / MQ Avesnières / EDI A La Croisée / AlterCité
17 habitants du centre ville
12 rencontres

Projet Etapes d'été

Initié en 2015 par les habitants et le CLEP
Reconduit en 2017 par Fédération des
Commerçants Laval en Ville





Action Collective Famille

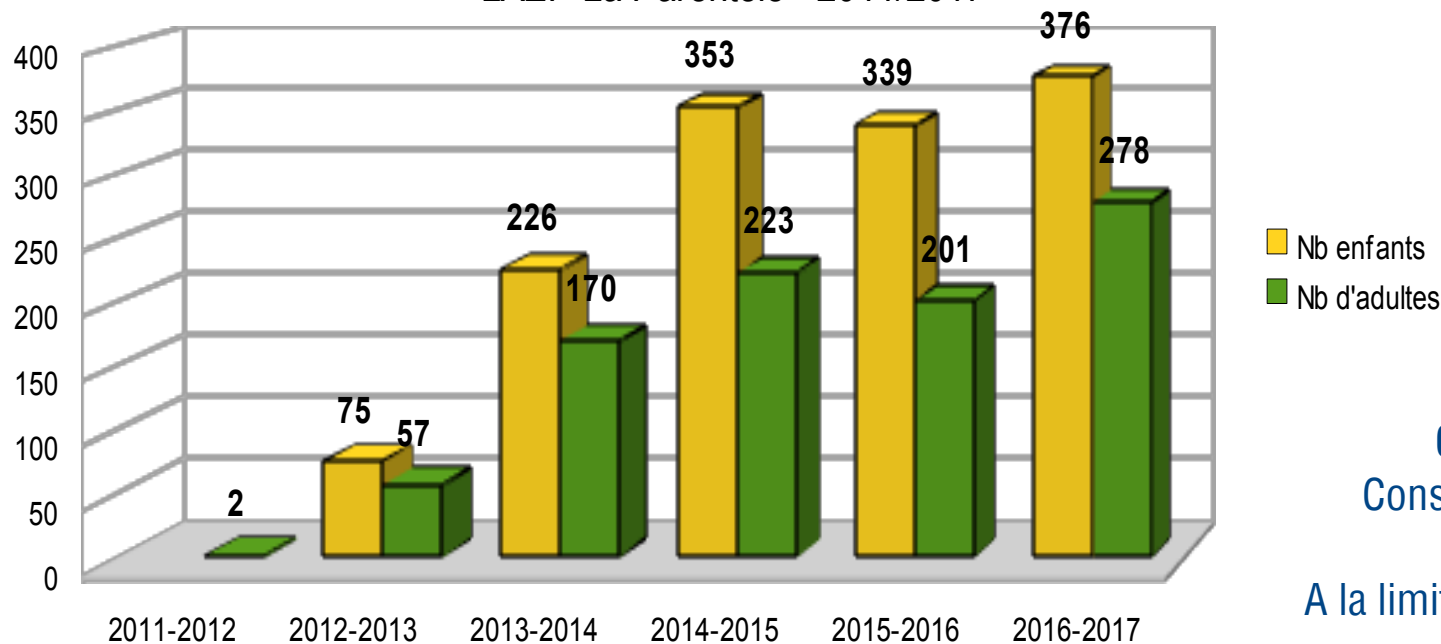


Petite enfance LAEP La Parentèle

Enfants moins de 3 ans
Accompagnés d'un parent
Tous les mardis de 9h à 11h30
Ouvert pendant les vacances scolaires

45 séances
376 enfants / 278 adultes
Moyenne : 8,36 enfants / séances
6,18 adultes / séances

Evolution de la fréquentation
LAEP La Parentèle - 2011/2017



Ouverture en 2012 :
Constante augmentation de la
fréquentation
A la limite de nos capacités d'accueil



Petite enfance



Partenariat Multi-accueils - Pain d'Epices et A Tire d'Aile

➔ Sept. à janvier : découverte ludothèque avec parents et professionnels des multi-accueils

➔ Janvier 2017 : arrêt des visites (plan vigipirate)

5 mois / 56 enfants / 14 parents

Penser l'alimentation des jeunes enfants

Expo au CLEP et à Pain d'Epice

Atelier sensibilisation lecture des étiquettes alimentaires (3 familles)

Echange sur l'alimentation avec puéricultrice PMI et UFC Que Choisir(10 familles)

Entraînement aux Habiletés Parentales

Assurés par Anne-laure Etillieux

groupe de 11 parents / 7 rencontres

1 séance de sensibilisation / Forte demande

Leïna kuntz a suivi un cycle avec l'UDAF

Elle assure les ateliers cette saison



L'Espace des tout petits

Thème de l'eau et de l'air

Ateliers motricité / Jeux / Eveil musical

25 enfants et 15 adultes



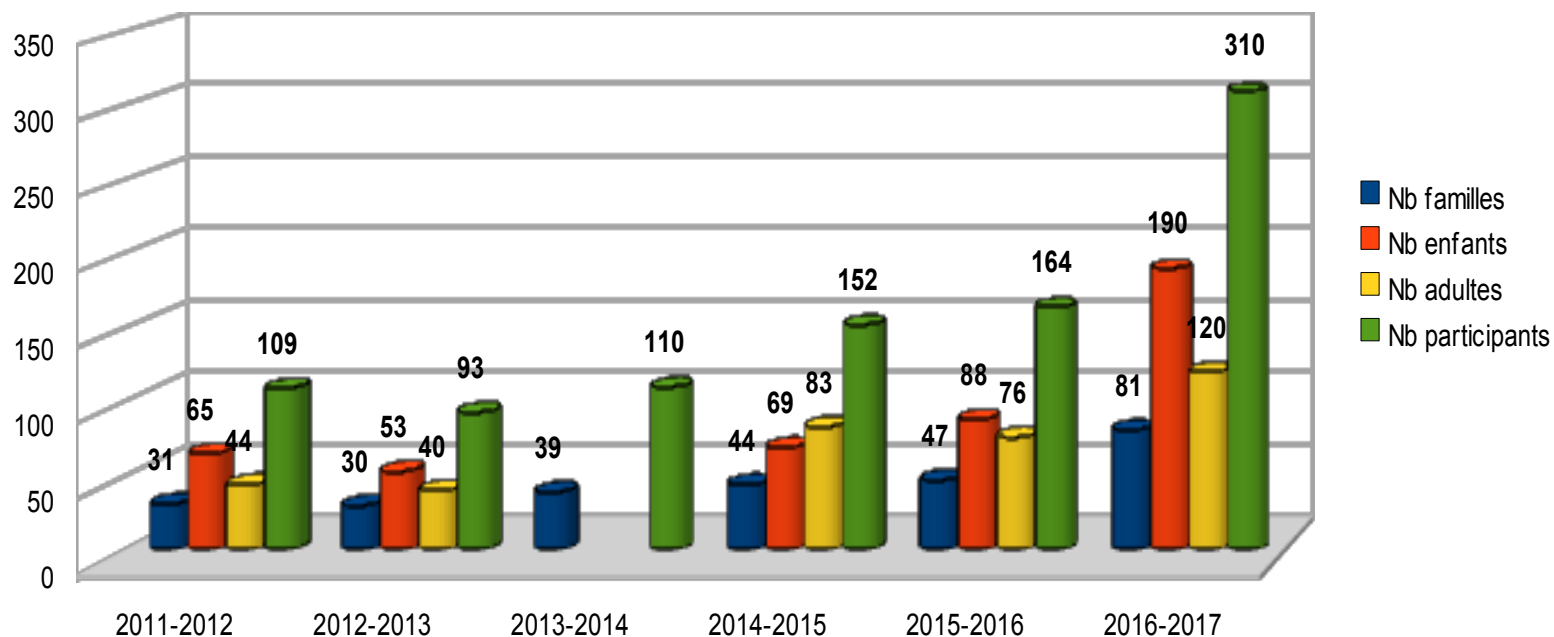


Sorties familles



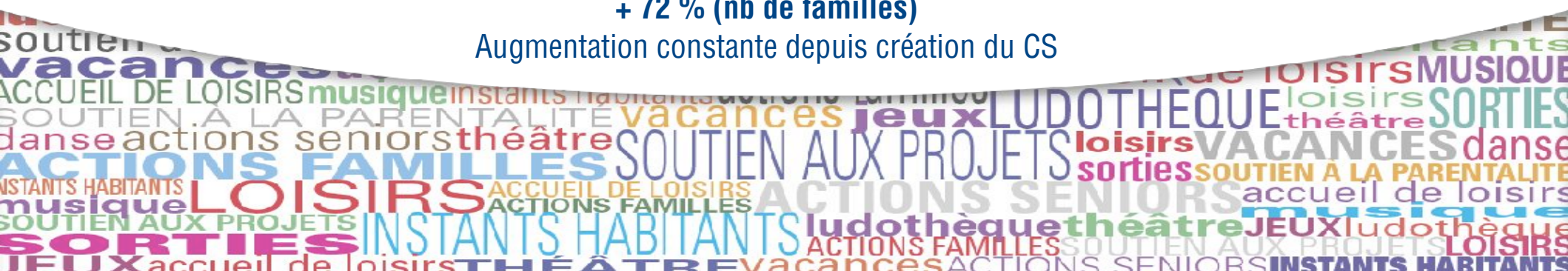
Evolution de la fréquentation

Sorties en famille - 2011/2017



+ 72 % (nb de familles)

Augmentation constante depuis création du CS





Activités en famille



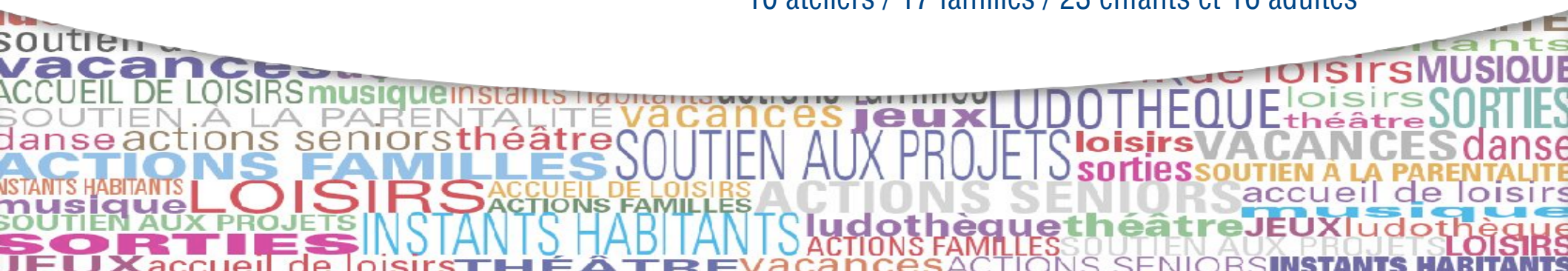
Spectacles en Famille (x2)

« Dans mon sac il y a... » - Thierry Mousset
Spectacle Magie - Arnaud Ledauphin
Environ 90 personnes à chaque spectacle
(salle pleine)



Ateliers parents / enfants

Cuisine (partenariat EDI A La Croisée) et bricolage
10 ateliers / 17 familles / 23 enfants et 16 adultes





Equipe 2016/2017



Salariés de l'association

Emmanuel CHAUVIN - Directeur (depuis le 19/09/2016)

Pascal BISSON – Coordinateur Ludothèque / Directeur ALSH (depuis le 18/11/1992)

Anne-Laure ETILLIEUX - Agent de Développement / CESF (depuis le 10/01/2012)

Gwénaëlle FRESNAIS - Secrétaire Comptable / Chargée d'accueil (depuis le 25/03/2013)

Catherine DUBOIS-BALLON – Animatrice Danse jazz (depuis le 15/11/1985)

Patricia GAUVAIN - Animatrice Jeu théâtral (depuis septembre 2009)

Salariés mis à dispositions par la Ville de Laval

Leina KUNTZ - Animatrice / Référente famille (depuis le 6/10/2015)

Évelyne LAIGNEAU - Ludothèque et animations autour du jeu (depuis mars 1983)

Animateurs bénévoles

Françoise MENARD et Corinne JAHU – Scrabble

Annick BEAUDOUIN - Danses folkloriques

Animateur prestataire

Yoan CHRETIEN – Eveil Musical Prestataire

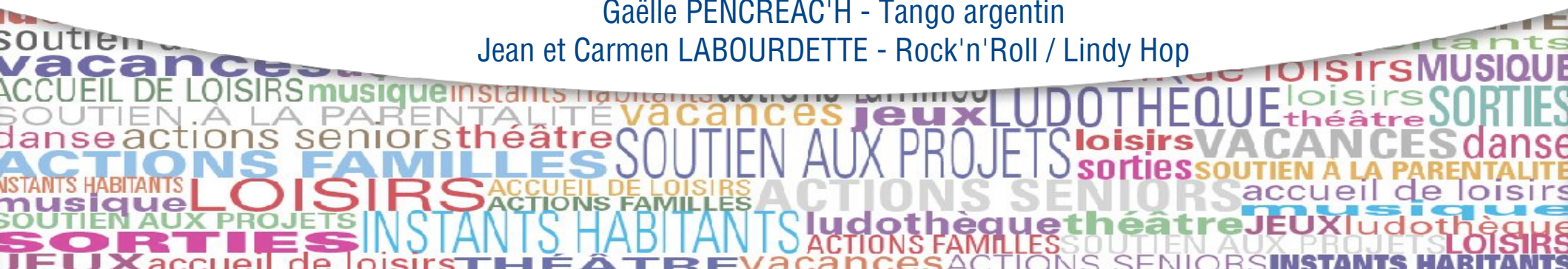
Activités hébergées

Nadine BOUCHARE – Danse classique

Charles VANNIER – Danse contemporaine

Gaëlle PENCREAC'H - Tango argentin

Jean et Carmen LABOURDETTE - Rock'n'Roll / Lindy Hop





Equipe 2016/2017



Salariés ayant assurés des remplacements

Céline LAMBERT - Secrétaire Comptable / Chargée d'accueil (août à mars 2017 / juillet 2017)

Maud BOULAY – Chargée d'accueil (1/04/17 au 30/05/17)

Elodie GUIGUEN – Chargée d'accueil (22/08/17 au 22/11/17)

Animateurs ALSH – Contrat Engagement Educatif

Diplômés BAFA – 23 animateurs

55 contrats / 364 jours travaillés

Agent municipal

Hélène CLAIRET – Entretien des locaux

Stagiaires

Marine GRASSET – CESF – du 30/01 au 31/03/17

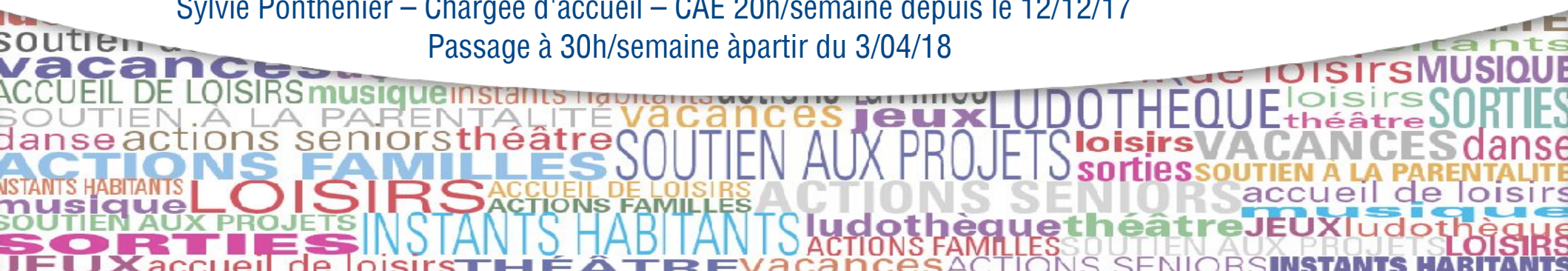
Clément MOREAU – Ludothèque décembre 2016 et avril à juin 2017

Nouveaux venus (saison 2017/2018)

Amélie Chapon – Ludothèque – Mission de Service Civique depuis le 4/09/17

Sylvie Ponthenier – Chargée d'accueil – CAE 20h/semaine depuis le 12/12/17

Passage à 30h/semaine à partir du 3/04/18





Plan de formation 2016/2017



**Action collective et développement
du pouvoir d'agir**

**La gestion financière
d'un Centre Social**

JPAG 2016

« Demain, les Centres Sociaux »

**La fonction des
Référents Familles**

**Déclaration Sociale Nominative
Phase 3**

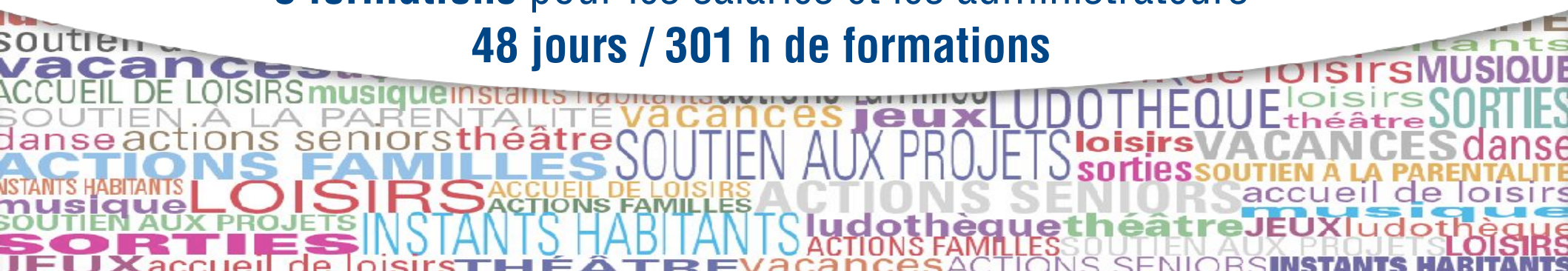
Utilisation du logiciel Noé

**Démarches et outils
du management**

**Cycle Entraînement aux
Habilités Parentales**

Prise en charge Uniformation ou partenariats
Union Régionale des CS 49/53 / Ville de Laval / UDAF

8 formations pour les salariés et les administrateurs
48 jours / 301 h de formations





Financeurs et partenaires



Ville de Laval est le principal financeur du CLEP



Subvention de fonctionnement → 113 000 €

Valorisations = mise à disposition de personnels (1,8 ETP)
entretien du bâtiment et des abords
téléphone affranchissement, fournitures
eau, gaz, électricité, chauffage

75 880 €

Non valorisés → mise à disposition de locaux





CAF de la Mayenne
est un financeur essentiel du CLEP



Prestation Animation Globale (+ subvention sur fonds propres CAF 53)	69 755 €
Prestation Action Collective Famille (+ subvention REAAP)	25 038 €
Prestation ALSH	7 177 €
Prestation LAEP	1766 €

TOTAL CAF  **103 736 €**





Autres financeurs



DDCSPP (FONJEP)	➔	7 107 €
Disparition progressive	➔ 2018 = 50% / 2019 = 0 €	
DDCSPP (ALSH)	➔	2 800 €
Appels à projets ALSH		
EMPLOIS AIDES	➔	2159 €
Remplacements poste accueil		
ALF Pays de La Loire	➔	1 070 €
Mise en sommeil de l'association en 2018	➔ fin de la subvention	

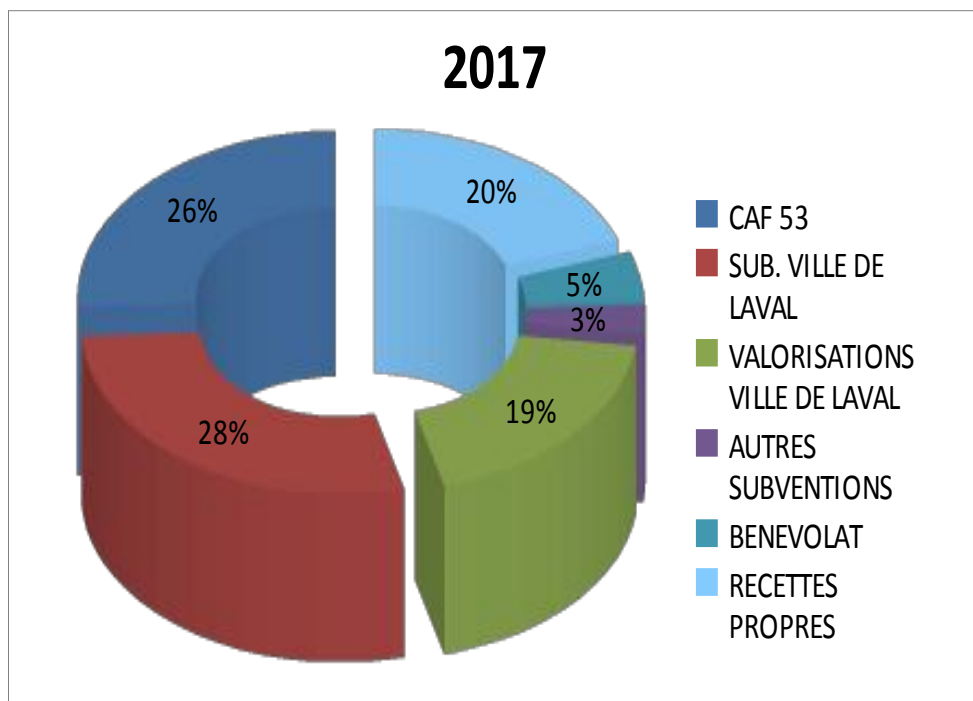




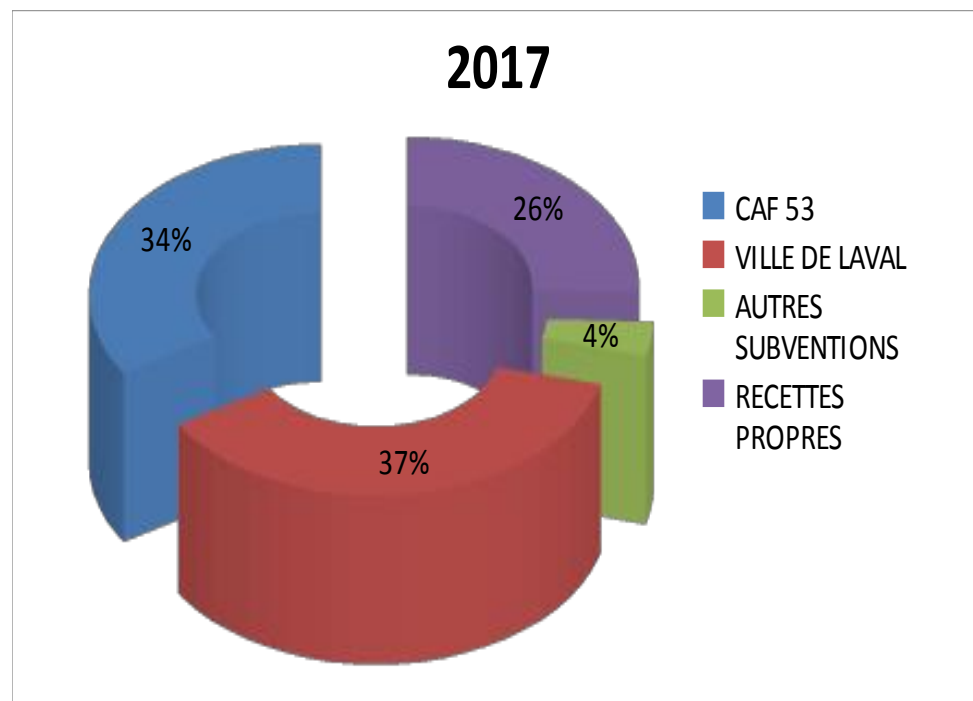
Recettes du CLEP

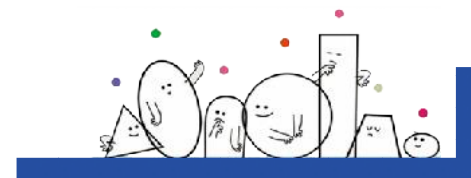


Recettes et contributions volontaires



Recettes hors valorisations



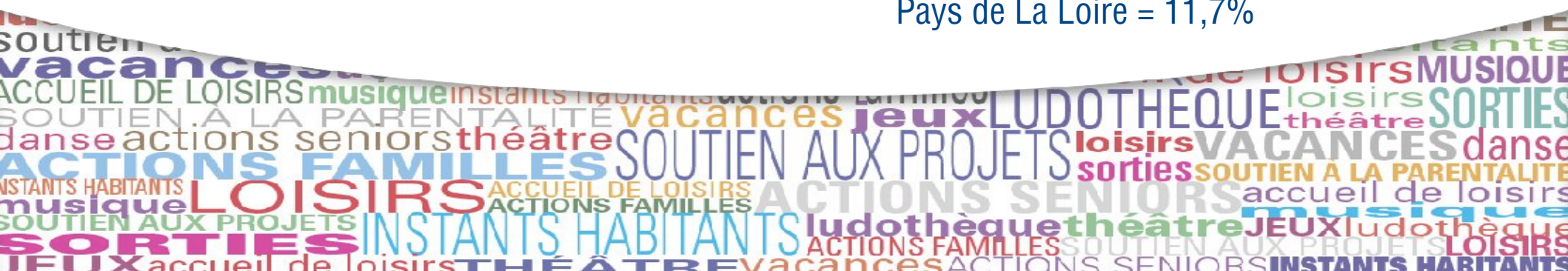


Ville de Laval	47 % des recettes (avec valorisations) 37 % hors valorisations
CAF de la Mayenne	26% des recettes (avec valorisations) 34 % hors valorisations
Recettes propres	25% des recettes (avec valorisation du bénévolat = 5 % = 19 500 €) 26 % hors valorisations

Modèle classique pour un Centre Social

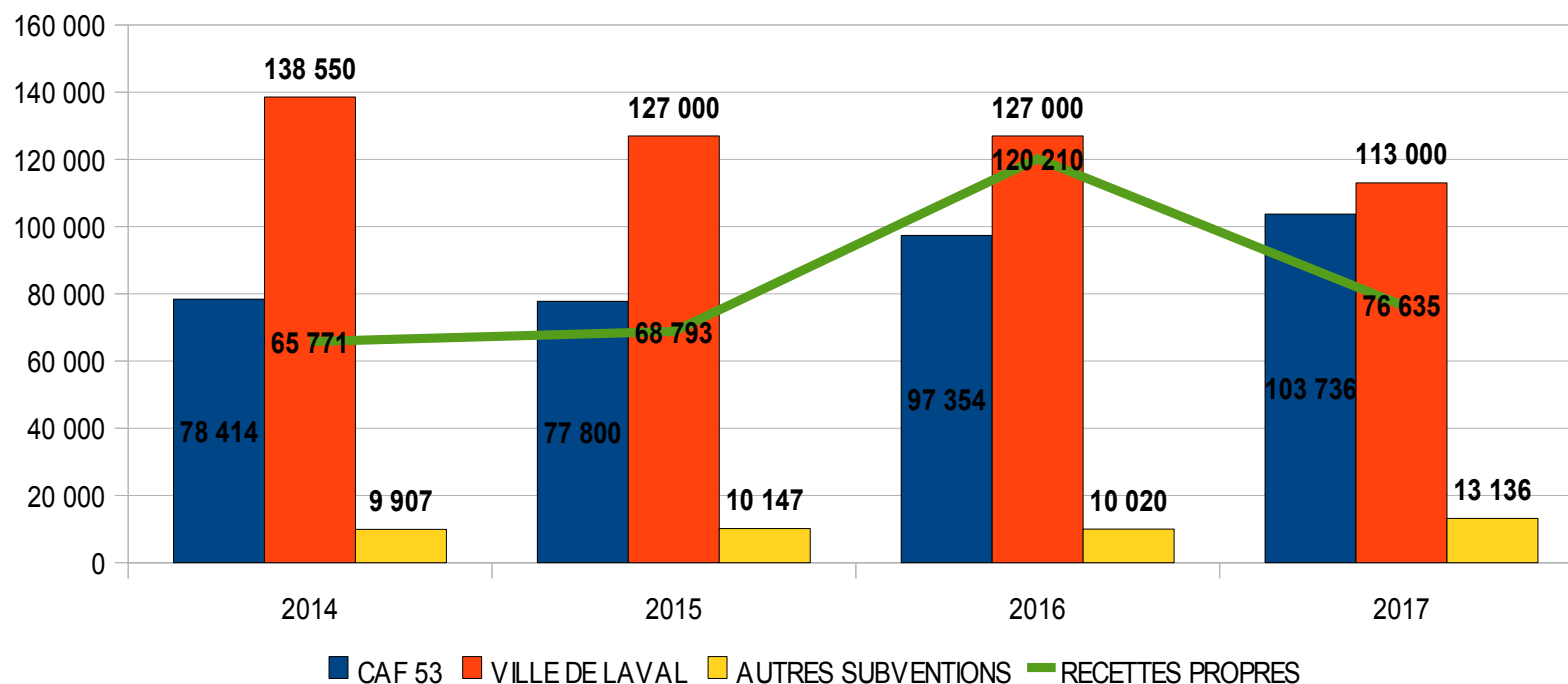
Source : SENACS – Système d'Echanges National des Centres Sociaux - Enquête 2017

73% de recettes apportées par CAF et Ville	➔	National = 68 % des recettes Pays de La Loire = 79,5 % des recettes.
20 % des recettes venant des usagers	➔	National = 9,5% Pays de La Loire = 11,7%



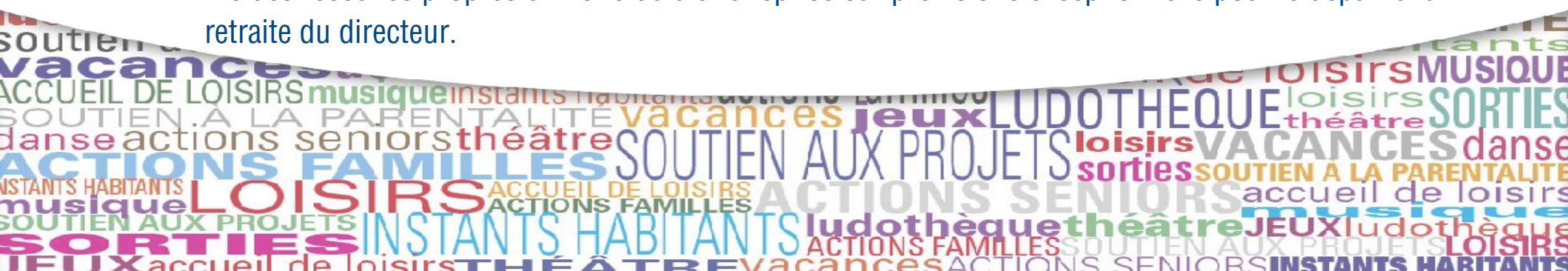


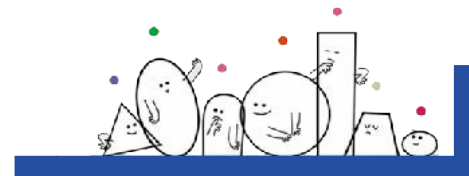
Evolution des subventions et recettes propres 2014-2017



Subventions CAF 53 ➡ + 32 % entre 2014 et 2017 = +25 322 €
 Subventions Ville de Laval ➡ - 18,4 % entre 2014 et 2017 = -25 550 €
 Recettes propres ➡ + 16,5 % entre 2014 et 2017 = +12 740 €

Pic des recettes propres en 2016 dû à une reprise sur provisions exceptionnelle pour le départ à la retraite du directeur.





Partenaires

Fédération des Centres Sociaux et Socioculturels de France
Union Régionale des Centres Sociaux de Maine-et-Loire et de La Mayenne

Formation / échange de pratiques / mutualisation de moyens / soutien technique

Union des Comités d'Animations Lavallois
Animation de la vie locale

Association des Ludothèques françaises
Formation / échange de pratiques / mutualisation de moyens / soutien technique



Compte de résultat

CHARGES	Compte de résultat 2016	Compte de résultat 2017	Différence N/N-1
60 – Total achats	36 517	49 530	13 013
6061- Eau, électricité, gaz, carburants	0	0	0
6063 – Fournitures d'entretien et petit équipement	77	73	-4
6064 – Fournitures administratives	2 587	2 388	-199
6068 – Autres matières et fournitures	33 852	47 068	13 216
61 – Total services extérieurs	7 093	9 961	2 868
611 – Sous-traitance générale	0	0	0
613 – Locations immobilières et mobilières	0	0	0
614 – Charges locatives et de copropriété	0	0	0
615 – Entretien et réparation	2 787	1 953	-834
616 – Assurances	2 241	2 525	284
618 – Divers : Documentation...	640	782	143
618 – frais formation personnels	1 425	4 700	3 275
62 – Total autres services extérieurs	76 362	75 865	-497
622 – Rémunération intermédiaires et honoraires	4 460	3 720	-740
623 – Publicité, publication, relations publiques	3 528	3 416	-112
6251 – Frais de déplacements	783	776	-7
6256 – Frais de missions et de réceptions (6257)	2 414	1 832	-582
626 – Frais postaux et de télécommunication	3 351	3 629	278
627 – Services bancaires et assimilés	101	99	-2
628 – Divers : personnel mis à disposition	61 725	62 393	668
63 – Total impôts et taxes	0	0	0
6311 – Impôts et taxes sur les salaires	0	0	0
6318 – Autres impôts et taxes	0	0	0
64 – Total charges de personnel	267 288	213 900	-53 388
641 – Rémunérations du personnel	194 169	155 612	-38 557
645 – Charges salariales	69 358	55 338	-14 020
648 – Autres charges de personnel	3 761	2 950	-811
65 – Total autres charges de gestion courante	4 644	5 711	1 067
651 – Redevances, Concessions, SACEM...	1 307	1 373	66
658 – Charges diverses de gestion courante	3 337	4 339	1 002
66 – Total charges financières	0	0	0
67 – Total charges exceptionnelles	3	0	-3
aux provisions	19 825	12 149	-7 676
TOTAL DES CHARGES	411 730	367 116	-44 615

PRODUITS	Compte de résultat 2016	Compte de résultat 2017	Différence N/N-1
70 – Total produits et activités	143 152	156 253	13 101
PS CAF Centre Social + Enveloppe CS	71 327	69 755	-1 572
PS CAF ALSH	5 360	7 177	1 817
PS CAF LAEP	1 754	1 766	12
PS CAF ACF + REAAP	18 373	25 038	6 665
PS CAF PUBLIC HANDICAPE	540	0	-540
Produits des activités	42 884	48 646	5 762
Subvention DDCSPP	1 413	2 800	1 387
Association Régionale des Ludo. Françaises	1 500	1 070	-430
74 – Total subventions d'exploitation	207 058	186 767	-20 290
Ville de Laval	199 951	179 660	-20 290
- subvention de fonctionnement	127 000	113 000	-14 000
- personnels mis à disposition	72 951	66 660	-6 290
- autres (animation du Centre Ville)	0	0	0
Autres organismes publics	7 107	7 107	0
État (FONJEP)	7 107	7 107	0
Région	0	0	0
Département(s)	0	0	0
Caisse d'allocations familiales	0	0	0
Autres subventions	0	0	0
Aides privées (dons, mécénat, etc.)	0	0	0
Précisez :	0	0	0
75 – Total autres produits gestion courante	11 623	11 193	-430
756 – Cotisations	11 623	11 193	-430
Autres	0	0	0
76 – Total produits financiers	460	303	-157
764 – Revenus des valeurs mobilières	0	0	0
768 – Autres produits financiers	460	303	-157
77 – Total produits exceptionnels	1 660	1 569	-91
Précisez :	1 660	1 569	-91
778 – Autres produits exceptionnels	0	0	0
Précisez :	0	0	0
78 – Reprises et transferts de charges	52 356	12 815	-39 541
TOTAL DES PRODUITS	416 308	368 899	-47 409



Compte de résultat



Total des charges → 367 116 € (-11%)

Total des recettes → 368 899 € (-11%)

RESULTAT POSITIF = 1783 € → bonne gestion
insuffisant pour une
association employeur (6,7 ETP)

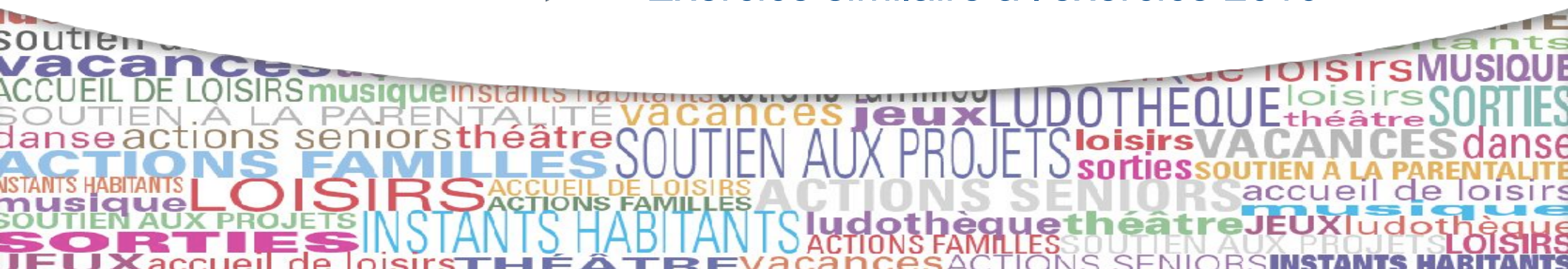
Baisse des charges et des recettes par rapport à l'exercice 2016



Mouvements exceptionnels dûs au départ à la retraite du directeur
Reprise sur provision importante en 2016

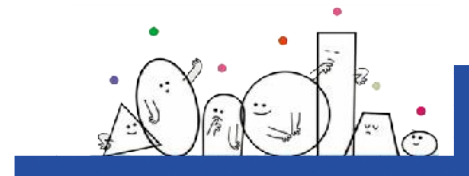


Exercice similaire à l'exercice 2016





Charges de l'association



Charges salariales	➔	70 % des dépenses
Achats Fournitures, publicité activités, matériel	➔	16 %
Services extérieurs Intermédiaires, publicité générale, Déplacements, assurances, entretien	➔	8 %
Charges de gestion courantes SACEM, vie statutaire	➔	2 %
Dotations aux amortissements/provisions Investissements, provisions pour risques et charges	➔	4 %



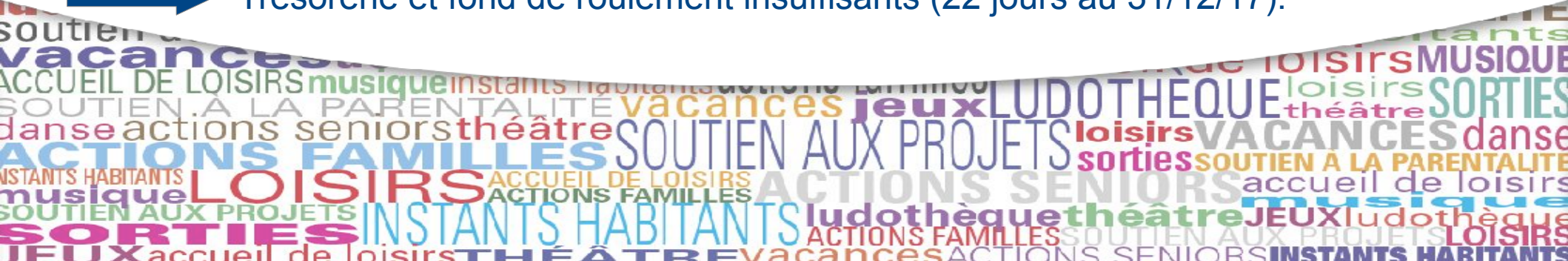


Bilan – En K€



ACTIF	31/12/17	31/12/16	PASSIF	31/12/17	31/12/16
Immobilisations	22	9	Fonds Propres	12	11
			Provisions Retraite et autres	32	33
Autres créances	30	29	Dettes fournisseurs	6	7
Disponibilités	69	56	Dettes sociales et fiscales	43	39
Charges Constatées d'avance	1	2	Autres dettes	22	0
			Produits Constatés d'avance	7	6
Total Actif	122	95	Total Passif	122	95

- ➔ Disponibilités (69 K€) sont importantes suite à l'opération « Boutique Éphémère ». Au 31/12/17, nous avons 22 K€ (autres dettes) à reverser aux créateurs ayant participé à ce projet.
- ➔ Disponibilités réelles = 47 K€
59 K€ en 2016
insuffisant pour une association employeur (6,7 ETP)
- ➔ Trésorerie et fond de roulement insuffisants (22 jours au 31/12/17).





Plan d'action 2018



Continuité du plan d'action 2017

Réalisations 2017

Site Internet / page Facebook / newsletter

Affiche type / papier à en tête

Achat minibus

Accueil Service Civique en ludothèque

Mise en place comptabilité analytique

Valorisation des heures de bénévolat

Nouveaux tarifs d'adhésion

Procédures inscriptions et d'adhésion

Logiciel de gestion des adhésions et des inscriptions (Noé)

Etabli grâce à

Projet Social 2015/2018

Evaluation de mi-parcours du PS

Conseil Orientation 2016

Entretiens annuels des salariés

Réunions équipes (tous les 15j)

CA (8 par an)





Projet Social 2019/2022

Réflexion collective : salariés/habitants/administrateurs

Accompagnement de la Fédération des CS 49/53

Lancement de la démarche le 21/10/17

Actuellement : diagnostic de territoire

Objectifs : définir les orientations du CLEP pour les 4 ans à venir

Rejoignez-nous !





Continuité du plan d'action 2017



ACF : travail en transversalité pour renforcer la participation
développement d'actions familles hors les murs
développement de l'accompagnement au départ en vacances

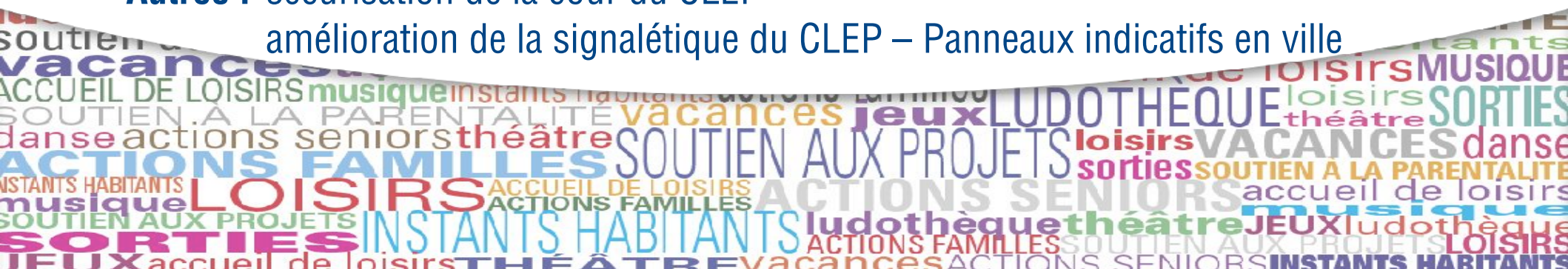
Séniors : développement des ISIC
développement du pouvoir émancipateur du Groupe Pilote Séniors
développement du volet lutte contre l'isolement

Ludothèque : développement des animations hors et dans les murs
travail en transversalité avec les secteurs famille et séniors

Activités socioculturelles : développement de l'offre
augmentation des effectifs
présence sur les événements d'animation de la vie locale

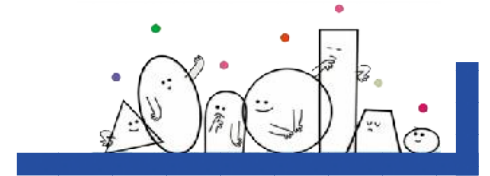
Accueil de Loisirs : amélioration des délais et des moyens de communication
travail en partenariat avec les autres ALSH du territoire

Autres : sécurisation de la cour du CLEP
amélioration de la signalétique du CLEP – Panneaux indicatifs en ville





Remerciements



Mme la Présidente et l'ensemble des membres du Conseil d'Administration tiennent à remercier chaleureusement toute l'équipe du Centre Lavallois d'Education Populaire : salariés, bénévoles et intervenants pour la qualité de leur travail et pour la préparation de cette Assemblée Générale.

Nous tenons également à remercier nos partenaires et leurs équipes pour leur soutien matériel, technique et financier : la Ville de Laval, la Caisse d'Allocations Familiales de la Mayenne, La Direction Départementale de la Cohésion Sociale et de la Protection des Populations, l'Association des Ludothèques du Pays de La Loire.





www.clep-laval.fr

